

An aerial photograph of a city, likely Beijing, featuring a large, modern stadium with a distinctive, curved, metallic facade in the foreground. The stadium is surrounded by a dense urban landscape with various buildings, streets, and green spaces. The lighting suggests a late afternoon or early morning setting, with long shadows and a warm glow on the stadium's surface.

◆ THOMAS LLOYD

Ausgabe | 2019

---

Leistungsbilanz

## Alternative Investments

<b>Investitionsstruktur</b> .....	<b>5</b>
<b>Interne Beratungs- und Dienstleistungsunternehmen</b> .....	<b>7</b>
<b>Zusammenfassung</b> .....	<b>9</b>

## Publikumsfonds

<b>Offene Sachwertfonds</b> .....	<b>11</b>
-----------------------------------	-----------

Cleantech Infrastrukturgesellschaft mbH & Co. KG  
Zweite Cleantech Infrastrukturgesellschaft mbH & Co. KG  
Dritte Cleantech Infrastrukturgesellschaft mbH & Co. KG  
Fünfte Cleantech Infrastrukturgesellschaft mbH & Co. KG

<b>Geschlossene Alternative Investmentfonds</b> .....	<b>17</b>
---	-----------

ThomasLloyd Cleantech Infrastructure Fund SICAV – A EUR .....	LU1565397756
ThomasLloyd Cleantech Infrastructure Fund SICAV – D EUR .....	LU1563396016
ThomasLloyd Cleantech Infrastructure Fund SICAV – A GBP .....	LU1563395638
ThomasLloyd Cleantech Infrastructure Fund SICAV – D GBP .....	LU1563396107
ThomasLloyd Cleantech Infrastructure Fund SICAV – A CHF .....	LU1563395711
ThomasLloyd Cleantech Infrastructure Fund SICAV – D CHF .....	LU1563396289
ThomasLloyd Cleantech Infrastructure Fund SICAV – A CZK .....	LU1563395802
ThomasLloyd Cleantech Infrastructure Fund SICAV – D CZK .....	LU1563396362
ThomasLloyd Cleantech Infrastructure Fund SICAV – A USD .....	LU1563395984
ThomasLloyd Cleantech Infrastructure Fund SICAV – D USD .....	LU1563396446
ThomasLloyd Cleantech Infrastructure Fund SICAV – A JPY .....	LU1809132548
ThomasLloyd Cleantech Infrastructure Fund SICAV – D JPY .....	LU1809133199
ThomasLloyd Cleantech Infrastructure Fund SICAV – A AUD .....	LU1809132977
ThomasLloyd Cleantech Infrastructure Fund SICAV – D AUD .....	LU1809133439
ThomasLloyd Cleantech Infrastructure Fund SICAV – A SGD .....	LU1809132621
ThomasLloyd Cleantech Infrastructure Fund SICAV – D SGD .....	LU1809133355

<b>Offene Alternative Investmentfonds</b> .....	<b>18</b>
---	-----------

ThomasLloyd SICAV – Sustainable Infrastructure Income Fund – R EUR ACC .....	LU1108653095
ThomasLloyd SICAV – Sustainable Infrastructure Income Fund – R EUR DIS .....	LU1439435931
ThomasLloyd SICAV – Sustainable Infrastructure Income Fund – R GBP ACC .....	LU1108669760
ThomasLloyd SICAV – Sustainable Infrastructure Income Fund – R GBP DIS .....	LU1859505577
ThomasLloyd SICAV – Sustainable Infrastructure Income Fund – R CZK ACC .....	LU1108670180
ThomasLloyd SICAV – Sustainable Infrastructure Income Fund – R CZK DIS .....	LU1859505650
ThomasLloyd SICAV – Sustainable Infrastructure Income Fund – R USD ACC .....	LU1108670347
ThomasLloyd SICAV – Sustainable Infrastructure Income Fund – R USD DIS .....	LU1859505734
ThomasLloyd SICAV – Sustainable Infrastructure Income Fund – R CHF ACC .....	LU1439435428
ThomasLloyd SICAV – Sustainable Infrastructure Income Fund – R CHF DIS .....	LU1859505817
ThomasLloyd SICAV – Sustainable Infrastructure Income Fund – R SGD ACC .....	LU1439436079
ThomasLloyd SICAV – Sustainable Infrastructure Income Fund – R SGD DIS .....	LU1859505908
ThomasLloyd SICAV – Sustainable Infrastructure Income Fund – R AUD ACC .....	LU1439436152
ThomasLloyd SICAV – Sustainable Infrastructure Income Fund – R AUD DIS .....	LU1859506039
ThomasLloyd SICAV – Sustainable Infrastructure Income Fund – R JPY ACC .....	LU1439436236
ThomasLloyd SICAV – Sustainable Infrastructure Income Fund – R JPY DIS .....	LU1859506203

ThomasLloyd SICAV – Sustainable Infrastructure Income Fund – R RMB ACC .....	LU1439435857
ThomasLloyd SICAV – Sustainable Infrastructure Income Fund – R RMB DIS .....	LU1859506385
ThomasLloyd SICAV – Sustainable Infrastructure Income Fund – I EUR ACC .....	LU1439435774
ThomasLloyd SICAV – Sustainable Infrastructure Income Fund – I EUR DIS .....	LU1859506468
ThomasLloyd SICAV – Sustainable Infrastructure Income Fund – I USD ACC .....	LU1439435691
ThomasLloyd SICAV – Sustainable Infrastructure Income Fund – I USD DIS .....	LU1859506542
ThomasLloyd SICAV – Sustainable Infrastructure Income Fund – I CHF ACC .....	LU1439436400
ThomasLloyd SICAV – Sustainable Infrastructure Income Fund – I CHF DIS .....	LU1859506625
ThomasLloyd SICAV – Sustainable Infrastructure Income Fund – I GBP ACC .....	LU1439436319
ThomasLloyd SICAV – Sustainable Infrastructure Income Fund – I GBP DIS .....	LU1859506898

## Anleihen

### **Festverzinsliche Anleihen..... 19**

CTI 1 D SP EUR	
CTI 1 D EUR	
CTI 2 D EUR	
CTI 2 A CZK .....	CZ0003512089
CTI 5 D CZK .....	CZ0003512097
CTI 2 A EUR .....	CZ0003512592
CTI 5 D EUR .....	CZ0003512584
CTI 2 A CZK .....	CZ0003513244
CTI 4 D CZK .....	CZ0003513251
CTI 2 A CZK .....	CZ0003515363
CTI 4 D CZK .....	CZ0002515355
CTI 1 D SP USD	
THOMASLL. 2,5/28 CHF .....	LI0363131504
THOMASLL. 3,75/21 CHF .....	LI0363131512
THOMASLL. 5,8/2027 CZK .....	LI0395604734
THOMASLL. 7/2027 CZK .....	LI0395604684
THOMASLL. 2,875/27 EUR .....	LI0423461575
THOMASLL. 4,175/27 EUR .....	LI0423561583
THOMASLL. 3,075/29 EUR .....	LI0477071513
THOMASLL. 5,175/29 EUR .....	LI0477071539
THOMASLL. 3,075/29 CHF .....	LI0477071505
THOMASLL. 4,75/29 CHF .....	LI0476476259
THOMASLL. 3,075/29 CZK .....	LI0477071521
THOMASLL. 5,80/29 CZK .....	LI0476476267

### **Inflationsindexierte Anleihen ..... 21**

THOMASLLOYD DUOZINS-ANLEIHE 2007 .....	AT0000A04SZ6
THOMASLLOYD DUOZINS-ANLEIHE 2009/2014 .....	AT0000A0CWT0
THOMASLLOYD DUOZINS-ANLEIHE 2009/2018 .....	AT0000A0CNL6
THOMASLLOYD DUOZINS-ANLEIHE 2011/2	
THOMASLLOYD DUOZINS-ANLEIHE 2011/4	
THOMASLLOYD DUOZINS-ANLEIHE 2011/8	
CLEANTECH INFRASTRUKTURANLEIHE 2011/2	
CLEANTECH INFRASTRUKTURANLEIHE 2011/4	
CLEANTECH INFRASTRUKTURANLEIHE 2011/8	

**Indexgebundene Anleihen ..... 21**

THOMASLL. GREEN GROWTH BOND 19/27 EUR  
(FORTFÜHRUNG DES THOMASLL. GREEN GROWTH BOND 18/27 EUR)..... LI0431500078  
THOMASLL. GREEN GROWTH BOND 19/28 CZK..... LI0488506614  
THOMASLL. GREEN GROWTH BOND 19/28 CHF ..... LI0498822704

**Strukturierte Produkte**

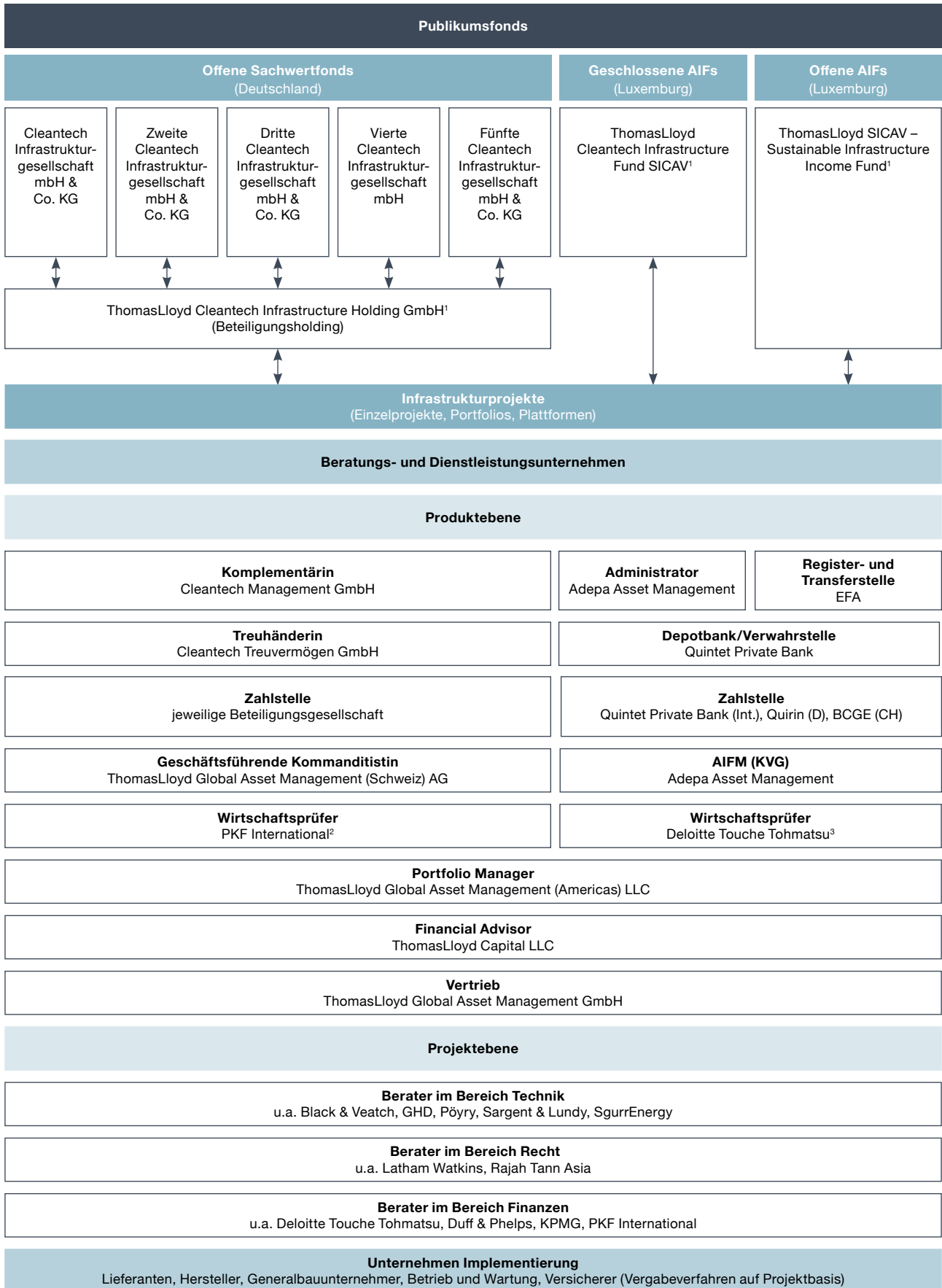
**Typisch stille Beteiligungen ..... 23**

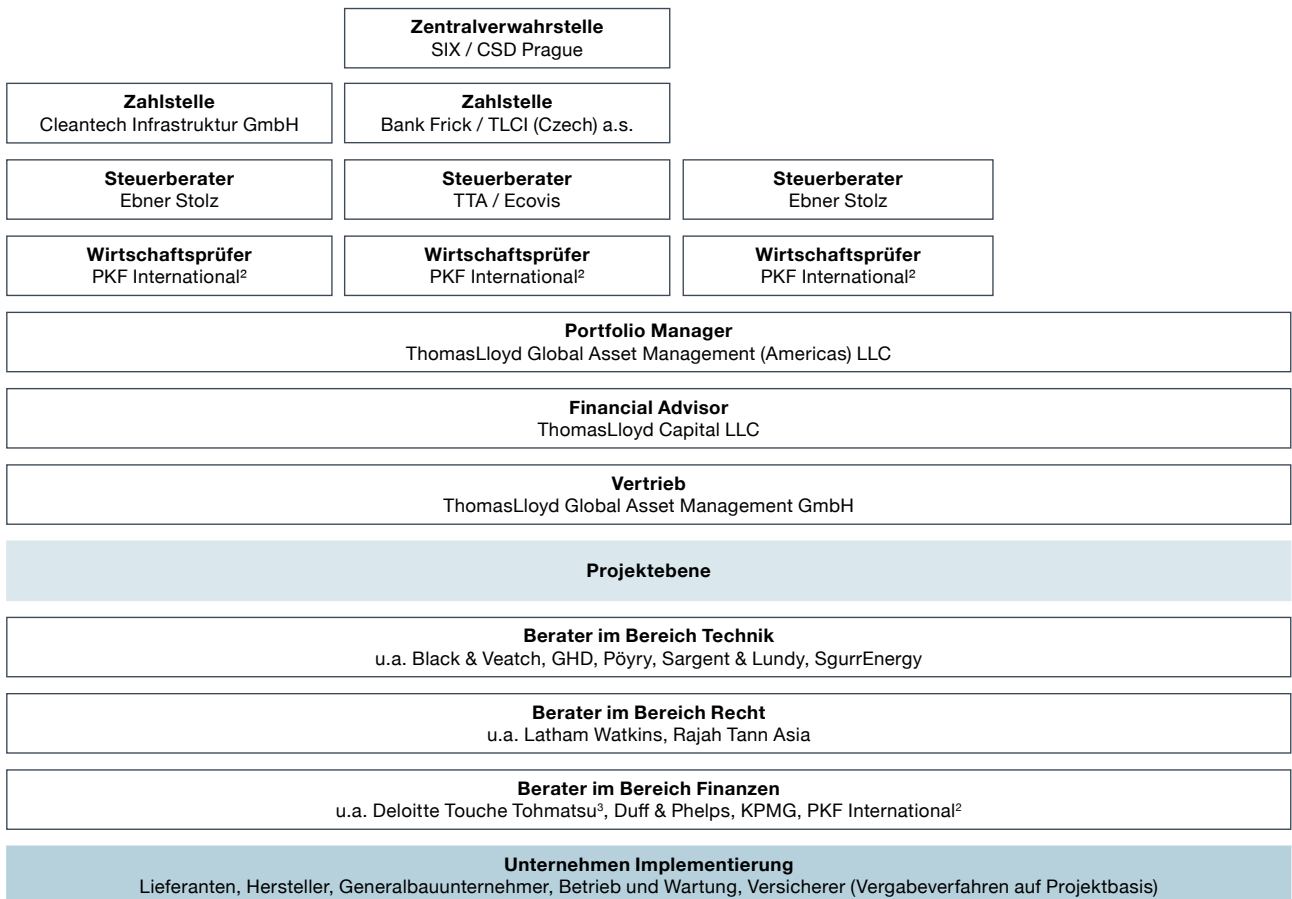
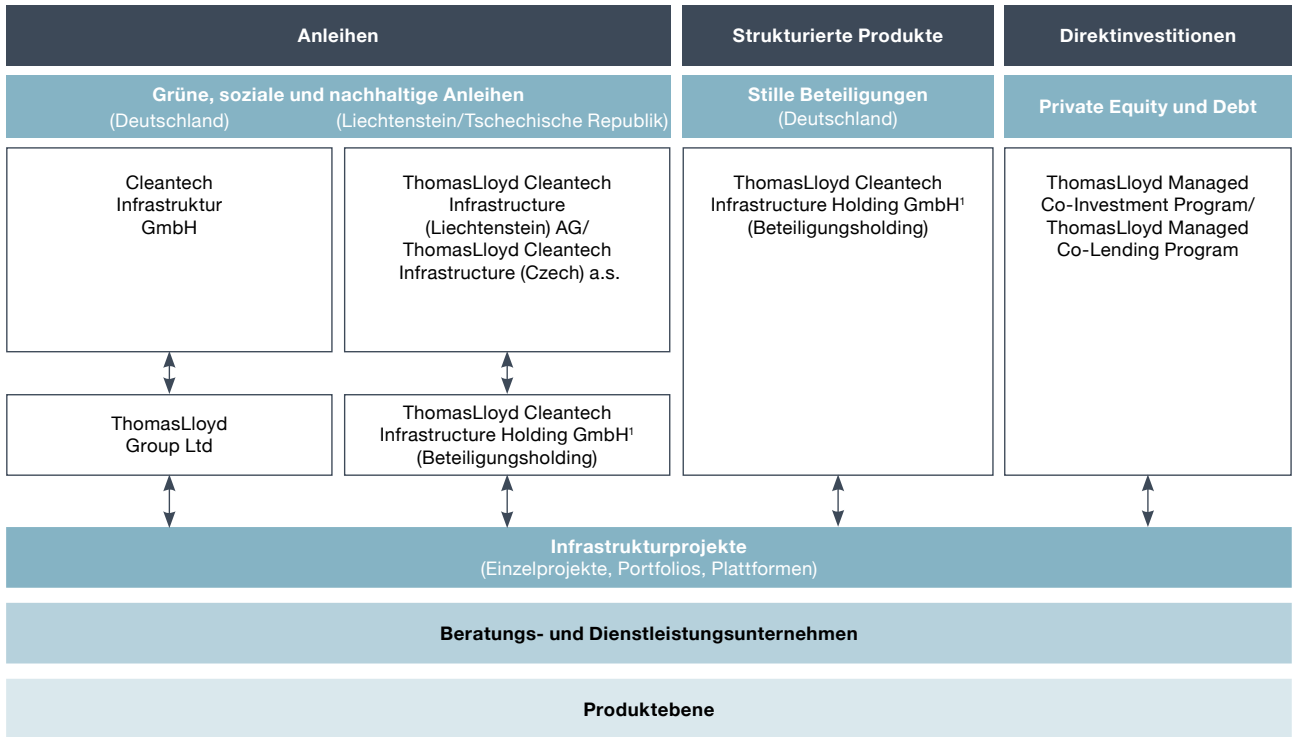
ThomasLloyd Cleantech Infrastructure Holding GmbH – Direktbeteiligung 05/2014 A EUR  
ThomasLloyd Cleantech Infrastructure Holding GmbH – Direktbeteiligung 11/2014 D CZK  
ThomasLloyd Cleantech Infrastructure Holding GmbH – Direktbeteiligung 12/2014 D EUR  
ThomasLloyd Cleantech Infrastructure Holding GmbH – Direktbeteiligung 02/2015 A EUR  
ThomasLloyd Cleantech Infrastructure Holding GmbH – Direktbeteiligung 02/2015 D EUR  
ThomasLloyd Cleantech Infrastructure Holding GmbH – Direktbeteiligung 09/2015 A EUR  
ThomasLloyd Cleantech Infrastructure Holding GmbH – Direktbeteiligung 09/2015 D EUR  
ThomasLloyd Cleantech Infrastructure Holding GmbH – Direktbeteiligung 09/2015 A USD  
ThomasLloyd Cleantech Infrastructure Holding GmbH – Direktbeteiligung 09/2015 D USD  
ThomasLloyd Cleantech Infrastructure Holding GmbH – Direktbeteiligung 09/2015 A CZK  
ThomasLloyd Cleantech Infrastructure Holding GmbH – Direktbeteiligung 09/2015 D CZK  
ThomasLloyd Cleantech Infrastructure Holding GmbH – Direktbeteiligung 02/2016 A EUR  
ThomasLloyd Cleantech Infrastructure Holding GmbH – Direktbeteiligung 02/2016 D EUR  
ThomasLloyd Cleantech Infrastructure Holding GmbH – Direktbeteiligung 02/2016 A USD  
ThomasLloyd Cleantech Infrastructure Holding GmbH – Direktbeteiligung 02/2016 D USD  
ThomasLloyd Cleantech Infrastructure Holding GmbH – Direktbeteiligung 02/2016 A CHF  
ThomasLloyd Cleantech Infrastructure Holding GmbH – Direktbeteiligung 02/2016 D CHF  
ThomasLloyd Cleantech Infrastructure Holding GmbH – Direktbeteiligung 02/2016 A CZK  
ThomasLloyd Cleantech Infrastructure Holding GmbH – Direktbeteiligung 02/2016 D CZK  
ThomasLloyd Cleantech Infrastructure Holding GmbH – Direktbeteiligung 04/2018 A EUR  
ThomasLloyd Cleantech Infrastructure Holding GmbH – Direktbeteiligung 04/2018 D EUR  
ThomasLloyd Cleantech Infrastructure Holding GmbH – Direktbeteiligung 04/2018 A USD  
ThomasLloyd Cleantech Infrastructure Holding GmbH – Direktbeteiligung 04/2018 D USD  
ThomasLloyd Cleantech Infrastructure Holding GmbH – Direktbeteiligung 04/2018 A CHF  
ThomasLloyd Cleantech Infrastructure Holding GmbH – Direktbeteiligung 04/2018 D CHF  
ThomasLloyd Cleantech Infrastructure Holding GmbH – Direktbeteiligung 04/2018 A CZK  
ThomasLloyd Cleantech Infrastructure Holding GmbH – Direktbeteiligung 04/2018 D CZK  
ThomasLloyd Cleantech Infrastructure Holding GmbH – Direktbeteiligung 04/2018 A GBP  
ThomasLloyd Cleantech Infrastructure Holding GmbH – Direktbeteiligung 04/2018 D GBP

**Weiterführende Informationen & Bescheinigung**

**Erläuterungen ..... 26**  
**Bescheinigung des Wirtschaftsprüfers..... 30**  
**Ermittlungsgrundsätze ..... 31**  
**Disclaimer..... 32**

# Investitionsstruktur





# Interne Beratungs- und Dienstleistungsunternehmen

## Geschäftsführende Kommanditistin

<b>Firmierung:</b>	ThomasLloyd Global Asset Management (Schweiz) AG
<b>Firmensitz:</b>	Uraniastrasse 35, 8001 Zürich, Schweiz
<b>Handelsregister:</b>	Kanton Zürich (Schweiz), Firmennummer CH-020.3.030.136-2
<b>Gründung:</b>	21.08.2006
<b>Kapital:</b>	18.250.000 CHF
<b>Aufsichtsbehörde:</b>	Mitglied des Vereins für Qualitätssicherung von Finanzdienstleistungen (VQF), anerkannt, reglementiert und beaufsichtigt durch die FINMA
<b>Gesellschafter:</b>	ThomasLloyd Group Ltd, London
<b>Tätigkeitsbereiche:</b>	<ul style="list-style-type: none"><li>• Konzeptionierung/Strukturierung von Investmentprodukten</li><li>• Portfolio- und Risikomanagement/-beratung</li></ul>

## Portfolio Manager

<b>Firmierung:</b>	ThomasLloyd Global Asset Management (Americas) LLC
<b>Firmensitz:</b>	427, Bedford Road, Pleasantville, NY 10570, USA
<b>Handelsregister:</b>	Delaware LLC
<b>Gründung:</b>	29.06.2018
<b>Kapital:</b>	11.658.372 USD
<b>Aufsichtsbehörde:</b>	United States Securities and Exchange Commission (SEC)
<b>Gesellschafter:</b>	ThomasLloyd Group Ltd, London
<b>Tätigkeitsbereiche:</b>	Portfolio- und Risikomanagement/-beratung

## Financial Advisor

<b>Firmierung:</b>	ThomasLloyd Capital LLC
<b>Firmensitz:</b>	427, Bedford Road, Pleasantville, NY 10570, USA
<b>Handelsregister:</b>	Delaware LLC
<b>Gründung:</b>	12.12.1995
<b>Kapital:</b>	1.636.102 USD
<b>Aufsichtsbehörde:</b>	United States Securities and Exchange Commission (SEC); Mitglied der Financial Industry Regulatory Authority Inc. (FINRA) und der Securities Investor Protection Corporation (SIPC)
<b>Gesellschafter:</b>	ThomasLloyd Group Ltd, London
<b>Tätigkeitsbereiche:</b>	<ul style="list-style-type: none"><li>• Beratung bei der Projektidentifizierung (Project Origination)</li><li>• Beratung beim Kauf und Verkauf von Assets (M&amp;A)</li><li>• Beratung bei der Projektfinanzierung (Project Finance)</li></ul>

### Vertrieb

<b>Firmierung:</b>	ThomasLloyd Global Asset Management GmbH
<b>Verwaltungssitz:</b>	Hanauer Landstraße 291b, 60314 Frankfurt am Main, Deutschland
<b>Handelsregister:</b>	Amtsgericht Osnabrück, HRB 210524
<b>Gründung:</b>	08.06.2001
<b>Kapital:</b>	50.000 EUR
<b>Aufsichtsbehörde:</b>	<ul style="list-style-type: none"><li>• Industrie- und Handelskammer (IHK) Frankfurt am Main</li><li>• Bundesanstalt für Finanzdienstleistungsaufsicht (BaFin)</li></ul>
<b>Gesellschafter:</b>	ThomasLloyd Holdings Ltd, London
<b>Tätigkeitsbereiche:</b>	<ul style="list-style-type: none"><li>• Akquisition und Betreuung von Vertriebspartnern</li><li>• Aus- und Weiterbildung der Vertriebspartner</li><li>• Verwaltung der Vertriebspartner</li><li>• Anlagevermittlungs - und Anlageberatungsdienstleistungen als vertraglich gebundener Vermittler</li></ul>

### Komplementärin

<b>Firmierung:</b>	Cleantech Management GmbH
<b>Verwaltungssitz:</b>	Hanauer Landstraße 291b, 60314 Frankfurt am Main, Deutschland
<b>Handelsregister:</b>	Amtsgericht Osnabrück, HRB 210452
<b>Gründung:</b>	18.01.2011
<b>Kapital:</b>	25.000 EUR
<b>Gesellschafter:</b>	ThomasLloyd Holdings Ltd, London
<b>Tätigkeitsbereiche:</b>	Anbieterin und Komplementärin im Bereich der Kommanditbeteiligungen

### Treuhänderin

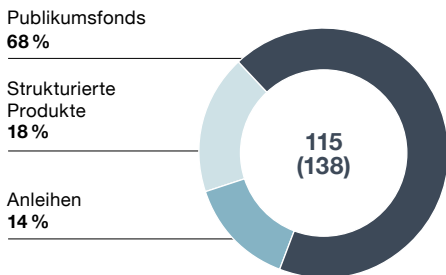
<b>Firmierung:</b>	Cleantech Treuermögen GmbH
<b>Verwaltungssitz:</b>	Hanauer Landstraße 291b, 60314 Frankfurt am Main, Deutschland
<b>Handelsregister:</b>	Amtsgericht Osnabrück, HRB 210496
<b>Gründung:</b>	17.01.2011
<b>Kapital:</b>	25.000 EUR
<b>Gesellschafter:</b>	ThomasLloyd Holdings Ltd, London
<b>Tätigkeitsbereiche:</b>	<ul style="list-style-type: none"><li>• Treuhänderische Verwaltung der Kommanditbeteiligungen</li><li>• Führung des Treugeberregisters</li><li>• Vertretung der Treugeber auf Gesellschafterversammlungen</li><li>• Anlegerverwaltung</li></ul>



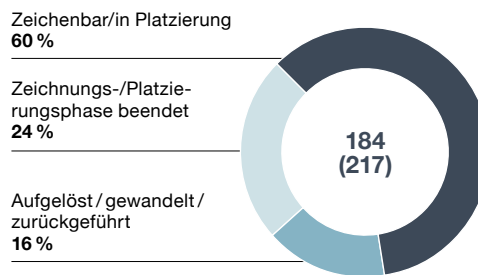
# Zusammenfassung

## Angebotsstruktur per 31.12.2019 (31.12.2020)

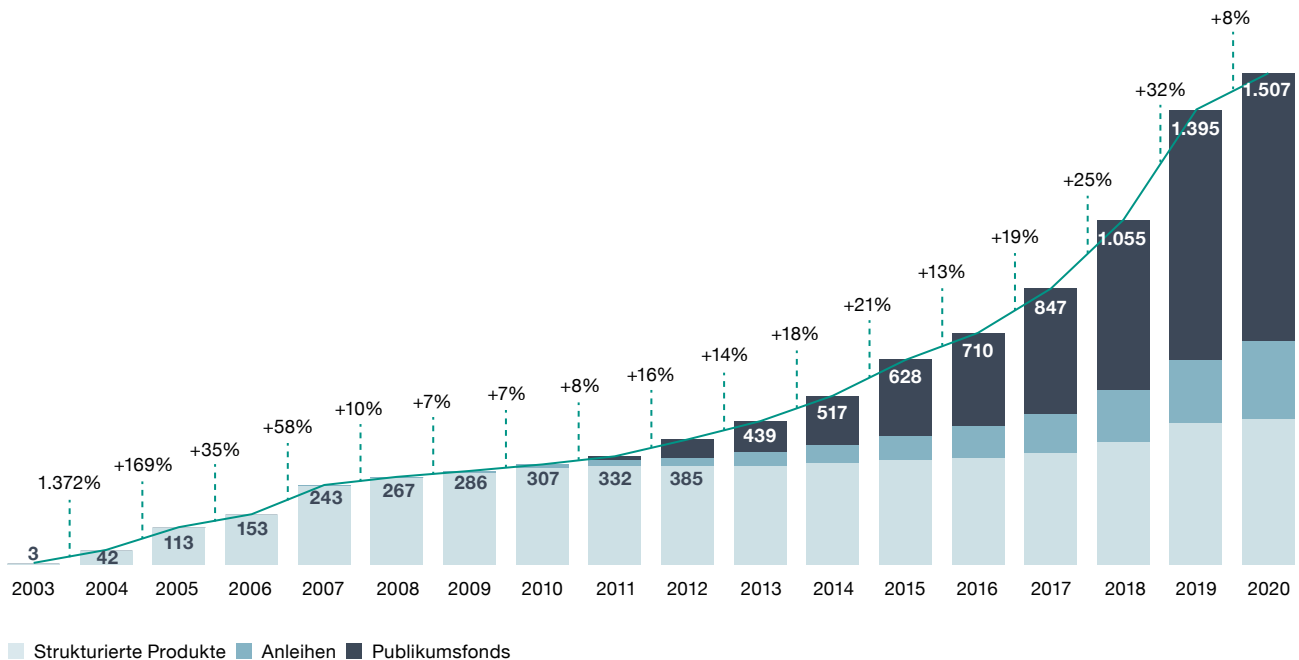
### Beteiligungsform der Angebote nach Kapital



### Status der Angebote nach Anzahl



## Kumulierter Platzierungsverlauf Alternative Investments (in Mio. EUR)

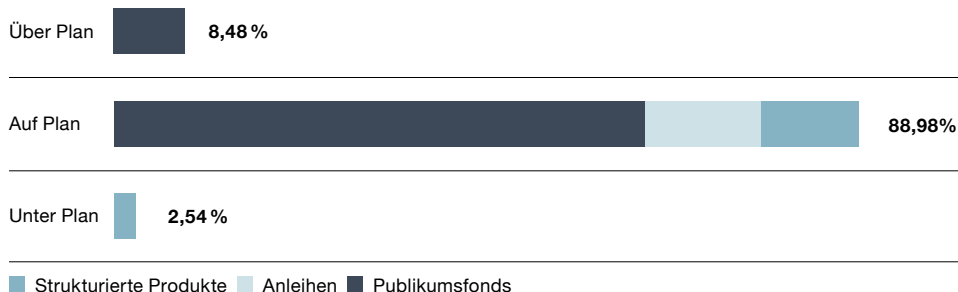


## Zusammenfassung Angebotsentwicklung

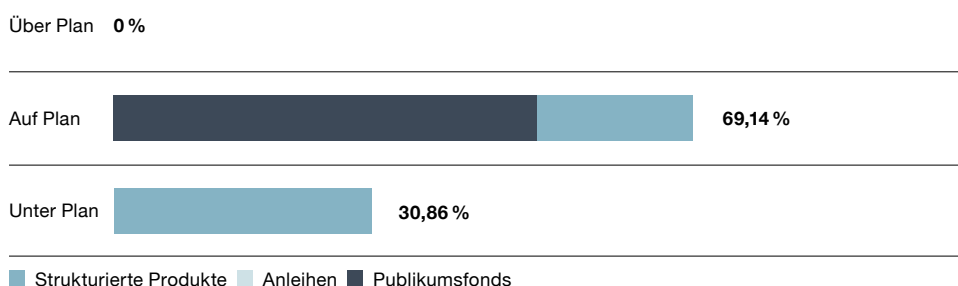
- Umfassendes Angebotsportfolio: Den Kunden-, Vertriebs- und Marktbedürfnissen entsprechend wurden seit 2003 diverse Rechts-/Beteiligungsformen, u.a. Fonds (Publikums- und Spezialfonds), Anleihen, strukturierte Produkte (Genussrechte/-scheine und Beteiligungen inkl. u.a. Zertifikaten und a-/typisch stiller Beteiligungen) sowie Versicherungslösungen, und diverse Direktinvestitionsstrukturen individuell konzeptioniert und zielgruppenbezogen angeboten.
- 184 Alternative Investments wurden von 2003 bis 2019 (bis 2018 waren es 136 Angebote) insgesamt initiiert. Weitere 33 wurden in 2020 initiiert. Mindestens vier Alternative Investments konnten Investoren pro Jahr kontinuierlich und gleichzeitig offeriert werden. Seit 2011 konnten durchschnittlich über zwölf Alternative Investments (sowohl Einmal als auch Ratenanlagen) pro Jahr zeitgleich angeboten werden, was insbesondere für Vertriebspartner und Investoren eine überdurchschnittliche Planungssicherheit ermöglicht.
- 1.395 Mio. EUR beträgt das kumulierte platzierte Kapital im Bereich Alternative Investments von 2003 bis 31.12.2019 (2019: +340 Mio. EUR) bzw. 1.507 Mio. EUR bis 31.12.2020.

## Performance Alternative Investments seit Auflage bis 31.12.2019<sup>1</sup>

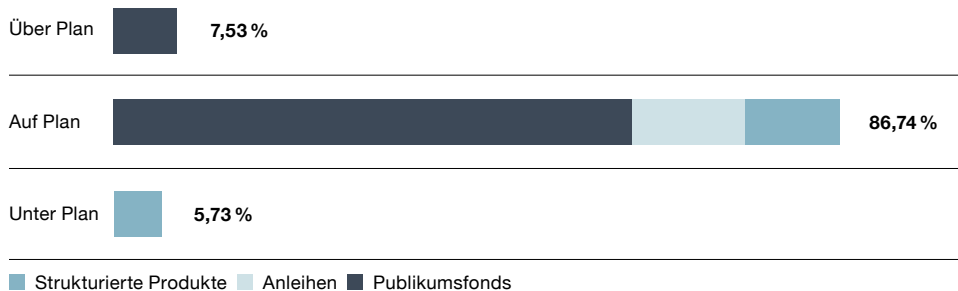
### Einmalanlagen



### Ratenanlagen



### Einmal-/Ratenanlagen



## Zusammenfassung Performance

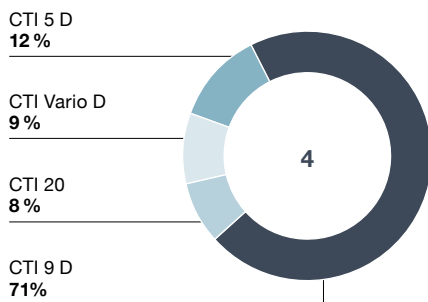
- 97,46 % (Einmalanlagen) bzw. 94,27 % (Einmal- und Ratenanlagen) der von 2003 bis 2019 initiierten Alternativen Investments liegen „auf Plan“ oder „über Plan“.
- Insbesondere bei den „unter Plan“ liegenden Alternativen Investments ist zu berücksichtigen, dass sich deren Performance in den kommenden Jahren aufgrund ihrer unbegrenzten Laufzeit noch positiv oder negativ verändern kann. Es handelt sich um eine Stichtagsbetrachtung.
- Bis heute wurde kein von ThomasLloyd initiiertes Produkt oder Angebot rückabgewickelt oder hat Totalverlust erlitten. Weder wurde jemals eine fehlerhafte Prospekterstellung (Prospekthaftung) festgestellt, noch wurde eine an Investoren bereits geleistete Zahlung (Ausschüttungen/Entnahmen, Zinsen, Dividenden) zurückgefordert.
- Alle sich zum Zeitpunkt der Aufstellung der Leistungsbilanz 2019 in Platzierung befindenden Publikumsfonds, Anleihen und strukturierten Produkte liegen „auf Plan“ oder „über Plan“.

# Publikumsfonds

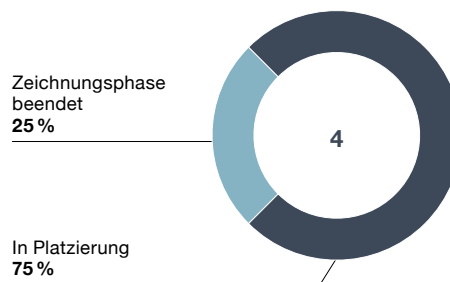
## Überblick offene Sachwertfonds per 31.12.2019

Name	Status	Einzahlung	Platziertes Eigenkapital in EUR	Anzahl Gesellschafter	Zeichnungssumme in EUR (Ø)	Bestandsschutz <sup>1</sup>	IDW-S4-Gutachten	Rating <sup>2</sup>	Plausibilitätsprüfung <sup>3</sup>
Cleantech Infrastrukturgesellschaft mbH & Co. KG („CTI 20“)	Voll platziert	Einmalanlage	50.001.000	1.995	25.063	✓	✓	-	-
Zweite Cleantech Infrastrukturgesellschaft mbH & Co. KG („CTI Vario D“)	In Platzierung	Ratenzahlung	187.798.632	7.515	24.990	✓	✓	✓	✓
Dritte Cleantech Infrastrukturgesellschaft mbH & Co. KG („CTI 5 D“)	In Platzierung	Einmalanlage	74.123.732	4.853	15.274	✓	✓	✓	✓
Fünfte Cleantech Infrastrukturgesellschaft mbH & Co. KG („CTI 9 D“)	In Platzierung	Einmalanlage	441.599.714	13.463	32.801	✓	✓	✓	✓
<b>Summe 31.12.2019</b>			<b>753.523.078</b>	<b>27.826</b>	<b>27.080</b>				
<b>Summe 31.12.2018</b>			<b>505.686.728</b>	<b>19.797</b>	<b>25.544</b>				

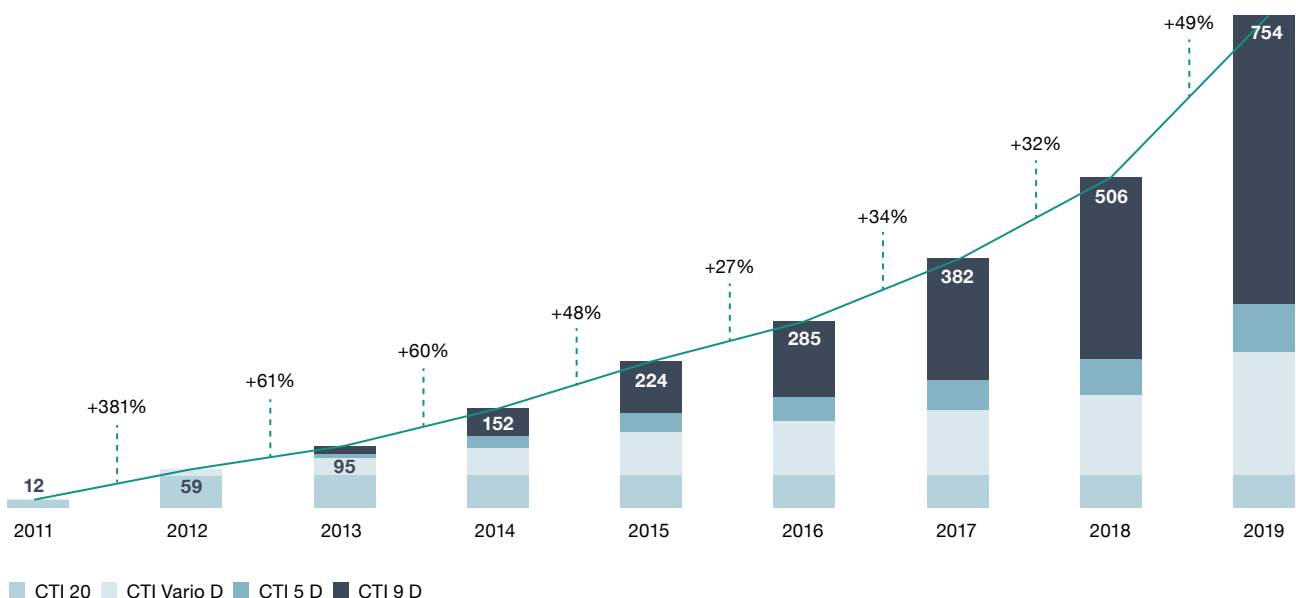
### Angebote nach einbezahlem Kapital



### Status der Angebote nach Anzahl



### Kumulierter Platzierungsverlauf Offene Sachwertfonds (in Mio. EUR)

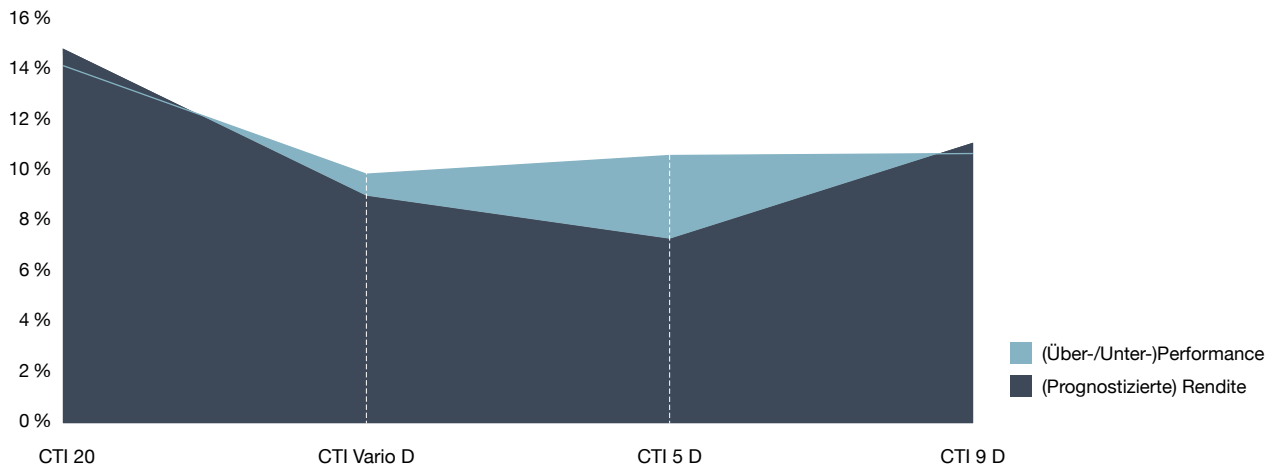


■ CTI 20 ■ CTI Vario D ■ CTI 5 D ■ CTI 9 D

## Ergebnisse<sup>4</sup>

		CTI 20	CTI Vario D	CTI 5 D	CTI 9 D	Summe	Zielerreichung
Kumulierte Ausschüttungen/Entnahmen <sup>5</sup> an Gesellschafter in EUR (seit Auflage)	Soll	58.751.737	1.419.540	15.974.030	96.534.364	172.785.018	100,00 %
	Ist	58.751.737	1.419.540	15.974.030	96.534.364	172.785.018	
Verhältnis der Einnahmen zu den Ausschüttungen/Entnahmen an Gesellschafter in EUR (seit Auflage) <sup>6</sup>	Ermittelt	41.021.622	11.967.543	20.441.085	81.183.870	154.614.120	89,48 %
	Ausgezahlt	58.751.737	1.419.540	16.079.377	96.534.364	172.785.018	
Getätigte Investitionen in EUR <sup>7</sup> (inklusive Liquiditätsreserve)	Soll	42.301.000	41.782.741	62.133.197	364.343.553	510.560.491	96,76 %
	Ist	42.301.709	33.992.009	60.751.001	356.964.156	494.008.875	
	Liquiditätsreserve	709	2.861.049	4.881.435	8.362.725	16.105.918	
Gewichtete (Netto-) Rendite <sup>8</sup> für Geschäftsjahr 2019	Bereinigter Jahresüberschuss in EUR	1.023.692	554.090	1.196.551	6.439.718	9.214.051	2,88 %
	Ø gew. Kapital in EUR	50.001.000 <sup>9</sup>	24.156.497	43.401.279	202.908.712	320.467.488	
Verhältnis der kumulierten (Netto-)Rendite <sup>10</sup> zur kumulierten prognostizierten Rendite	(Netto-)Rendite	14,10 %	9,79 %	10,53 %	10,67 %	11,43 %	101,72 %
	Prognostizierte (Netto-)Rendite	14,78 %	8,93 %	7,22 %	11,04 %	11,24 %	

## Performance



## Zusammenfassung

- Die durchschnittliche Zeichnungssumme beträgt per 31.12.2019 über alle offenen Sachwertfonds hinweg EUR 27.080.
- Über alle offenen Sachwertfonds hinweg wurden seit Auflage bis 31.12.2019 sämtliche prognostizierte Ausschüttungen/Entnahmen bezogen auf das gewinnberechtigte Kapital zu 100 % erfüllt.
- Die ermittelten Einnahmen<sup>6</sup> aller sich im Vertrieb befindlichen offenen Sachwertfonds entsprechen im Betrachtungszeitraum weitestgehend den geleisteten Ausschüttungen/Entnahmen an die Gesellschafter.
- Die geplanten Investitionen aller offenen Sachwertfonds wurden zum 31.12.2019 (Stichtagsbetrachtung)<sup>7</sup> zu 93,60 % bzw. unter Berücksichtigung der Liquiditätsreserve (per 31.12.2019) zu 96,76 % realisiert.
- Die erwirtschaftete gewichtete (Netto-)Rendite<sup>8</sup> aller offenen Sachwertfonds für das Geschäftsjahr 2019 beträgt +2,88%.
- Die kumulierte gewichtete (Netto-)Rendite<sup>10</sup> aller offenen Sachwertfonds liegt seit Auflage über dem Niveau der prognostizierten kumulierten (Netto-)Rendite.

# Cleantech Infrastrukturgesellschaft mbH & Co. KG (CTI 20)

Die Gesellschaft hat im Berichtsjahr 2019 kein weiteres Eigenkapital eingeworben. Die Vollplatzierung wurde in 2012 erreicht. Es wurden demnach im Berichtsjahr 2019 keine weiteren Investitionen getätigt. Die ermittelten Einnahmen belaufen sich im Berichtsjahr 2019 auf 1.212<sup>1</sup> TEUR. Die (Netto-)Rendite in 2019 beträgt 2,05 %<sup>2</sup>. Aufwertungspotenzial/stille Reserven, die gemäß der maßgeblichen Bilanzierungsvorschriften noch nicht berücksichtigt worden sind, betragen zum Stichtag 772 TEUR. Die prognostizierten Ausschüttungen/Entnahmen sind seit Auflage in voller Höhe erfolgt<sup>3</sup>.

## Beteiligungsgesellschaft

Cleantech Infrastrukturgesellschaft mbH & Co. KG  
Hanauer Landstraße 291b  
60314 Frankfurt am Main  
Emissionsjahr: 2011  
Schließung: 31.12.2012  
Anzahl der Gesellschafter: 1.995

## Investitionsobjekt

Stille Beteiligung an der ThomasLloyd Cleantech Infrastructure Holding GmbH. Beteiligung am Gewinn sowie am Vermögen, an den stillen Reserven und dem Unternehmenswert der ThomasLloyd Cleantech Infrastructure Holding GmbH

## Wesentliche Vertragspartner

**Komplementärin:**  
Cleantech Management GmbH,  
Frankfurt am Main, Deutschland  
Geschäftsführer: Matthias Klein  
**Geschäftsführende Kommanditistin:**  
ThomasLloyd Global Asset  
Management (Schweiz) AG  
Zürich, Schweiz  
**Treuhänderin:**  
Cleantech Treuermögen GmbH  
Frankfurt am Main, Deutschland

Ergebnisse analog Platzierungsverlauf in EUR		
<b>Ausschüttungen/Entnahmen<sup>3</sup></b>		
Soll p.a.	6,00 %	<b>100,00 %</b>
Ist p.a.	6,00 %	<b>Zielerreichung</b>
<b>Verhältnis Einnahmen/Entnahmen</b>		
Ermittelte Einnahmen seit Auflage <sup>1</sup>	41.021.622	<b>69,82 %</b>
Getätigte Entnahmen seit Auflage	58.751.737	<b>Zielerreichung</b>
<b>Getätigte Investitionen bis 31.12.2019</b>		
Soll	42.301.000	<b>100,00 %</b>
Ist	42.301.000	<b>Zielerreichung</b>
<b>(Netto-)Rendite 2019<sup>2</sup></b>		
Bereinigter Jahresüberschuss	1.023.692	
Eigenkapital ohne Agio (vollplatziert)	50.001.000	<b>2,05 %</b>
<b>Kumulierte (Netto-)Rendite<sup>2</sup></b>		
Bereinigter Jahresüberschuss kumuliert	36.168.695	
Ø gewinnberechtigtes Kapital kumuliert <sup>7</sup>	256.511.123	<b>14,10 %</b>

Soll-Ist-Vergleich seit Emissionsjahr in EUR			
Investitionsphase	Soll	Ist	Erläuterungen
Eigenkapital ohne Agio	50.001.000	50.001.000	Voll platziert – zeitlich abweichender Platzierungsverlauf
Agio	3.656.250	3.252.903	Ergebnisneutrale Abweichung aufgrund von Agio-Rabattierungen
Fremdkapital brutto	0	0	Reiner Eigenkapitalfonds
<b>Investitionsvolumen</b>	<b>53.657.250</b>	<b>53.253.903</b>	<b>99,25 %</b>

Bewirtschaftungsphase	Berichtsjahr 2019		Seit Emission, kumuliert, inkl. Berichtsjahr		Ziel-erreichung	Erläuterungen
	Soll <sup>4</sup>	Ist <sup>5</sup>	Soll <sup>4</sup>	Ist <sup>6</sup>		
Einnahmen	7.138.294	440.822	69.542.819	22.285.122		
Aufwertungspotenzial/ stille Reserven	–	771.664	–	18.683.356		Soll-Wert wurde nicht separat ausgewiesen
Sonstige Einnahmen	24.483	0	200.644	53.144		
<b>Summe Einnahmen</b>	<b>7.162.777</b>	<b>1.212.486</b>	<b>69.743.463</b>	<b>41.021.622</b>	<b>59,26 %</b>	Abweichender Platzierungsverlauf
Ausgaben ohne Tilgung	111.600	183.490	867.298	1.522.238		
Sonstige Aufwendungen	0	5.603	0	77.786		
Eigenkapitalbeschaffungskosten	0	298.220	9.200.000	12.635.810		
<b>Summe Ausgaben</b>	<b>111.600</b>	<b>487.313</b>	<b>10.067.298</b>	<b>14.235.834</b>	<b>142,48 %</b>	Abweichender Platzierungsverlauf
Liquiditätsergebnis	–	(46.491)	–	8.102.730		
Jahresergebnis unter Berücksichtigung stiller Reserven/ Aufwertungspotenzial	7.051.177	725.173	59.676.165	26.786.086		
<b>Ausschüttungen/Entnahmen</b>	<b>2.998.000</b>	<b>2.998.000</b>	<b>59.125.831</b>	<b>58.751.737</b>	<b>99,37 %</b>	
Liquiditätsreserve	2.481.003	709	–	–		
Stand des Fremdkapitals	–	–	–	–		Reiner Eigenkapitalfonds

# Zweite Cleantech Infrastrukturgesellschaft mbH & Co. KG (CTI VARIO D)

Die Gesellschaft hat im Berichtsjahr 2019 weiteres Eigenkapital eingeworben und sich gemäß der Investitionsstrategie an der ThomasLloyd Cleantech Infrastructure Holding GmbH beteiligt. Die Platzierungsphase endete am 31.12.2019. Per 31.12.2019 beträgt das gezeichnete Kommanditkapital 187.799<sup>1</sup> TEUR. Geplante Investitionen wurden zu 74,51 % realisiert. Die zum 31.12.2019 vorhandene Liquiditätsreserve beträgt 2.861 TEUR (Stichtagsbetrachtung) und findet bei den getätigten Investitionen keine Berücksichtigung. Die ermittelten Einnahmen belaufen sich im Berichtsjahr 2019 auf 1.860<sup>2</sup> TEUR. Dies entspricht einer (Netto-)Rendite in 2019 von 2,29 %<sup>3</sup>. Aufwertungspotenzial/stille Reserven, die gemäß der maßgeblichen Bilanzierungsvorschriften noch nicht berücksichtigt worden sind, betragen zum Stichtag 521 TEUR. Ausschüttungen/Entnahmen waren im Berichtsjahr 2019 wie auch bereits in den Vorjahren prognosegemäß nicht vorgesehen.<sup>4</sup> Durch Sonderzahlungen erlangten einige Anleger bereits im Jahr 2019 den Anspruch auf Ausschüttungen/Entnahmen in Höhe von 1.115 TEUR.

## Beteiligungsgesellschaft

Zweite Cleantech Infrastrukturgesellschaft mbH & Co. KG  
Hanauer Landstraße 291b  
60314 Frankfurt am Main  
Emissionsjahr: 2011  
Schließung: 31.12.2019  
Anzahl der Gesellschafter: 7.515

## Investitionsobjekt

Stille Beteiligung an der ThomasLloyd Cleantech Infrastructure Holding GmbH. Beteiligung am Gewinn sowie am Vermögen, den stillen Reserven und dem Unternehmenswert der ThomasLloyd Cleantech Infrastructure Holding GmbH.

## Wesentliche Vertragspartner

### Komplementärin:

Cleantech Management GmbH  
Frankfurt am Main, Deutschland  
Geschäftsführer: Matthias Klein  
Geschäftsführende

### Kommanditistin:

ThomasLloyd Global Asset Management (Schweiz) AG  
Zürich, Schweiz

### Treuhänderin:

Cleantech Treuermögen GmbH  
Frankfurt am Main, Deutschland

Ergebnisse analog Platzierungsverlauf in EUR		
<b>Ausschüttungen/Entnahmen<sup>4</sup></b>		
Soll p.a.	18,00 %	<b>100,00 %</b>
Ist p.a.	18,00 %	<b>Zielerreichung</b>
<b>Verhältnis Einnahmen/Entnahmen</b>		
Ermittelten Einnahmen seit Auflage <sup>2</sup>	11.967.543	Entnahmen durch Sonderzahlungen einiger Anleger
Getätigte Entnahmen seit Auflage	1.419.540	
<b>Getätigte Investitionen bis 31.12.2019</b>		
Soll	41.782.741	<b>74,51 %</b>
Ist	31.130.960	<b>Zielerreichung</b>
<b>(Netto-)Rendite 2019<sup>3</sup></b>		
Bereinigter Jahresüberschuss	554.090	<b>2,29 %</b>
Ø gewinnberechtigtes Kapital	24.156.497	
<b>Kumulierte (Netto-)Rendite<sup>3</sup></b>		
Bereinigter Jahresüberschuss kumuliert	6.952.302	<b>9,79 %</b>
Ø gewinnberechtigtes Kapital kumuliert	71.000.272	

Soll-Ist-Vergleich seit Emissionsjahr in EUR			
Investitionsphase	Soll	Ist	Erläuterungen
Eigenkapital ohne Agio	200.000.000	187.798.632	Zielvolumen gemäß Verkaufsprospekt vom 05.02.2016
Agio	14.999.925	3.764.375	Bezogen auf eingezahltes Eigenkapital (2019: EUR 966.753)
Fremdkapital brutto	0	0	Reiner Eigenkapitalfonds – keine Fremdkapitalaufnahme vorgesehen
<b>Investitionsvolumen</b>	<b>214.999.925</b>	<b>191.562.007</b>	<b>89,10 %</b>

Bewirtschaftungsphase	Berichtsjahr 2019		Seit Emission, kumuliert, inkl. Berichtsjahr		Zielerreichung	Erläuterungen
	Soll <sup>5</sup>	Ist <sup>6</sup>	Soll <sup>5</sup>	Ist <sup>7</sup>		
Einnahmen	7.179.382	1.339.179	23.158.785	6.104.772		
Aufwertungspotenzial/ stille Reserven	–	520.979	–	5.851.302		Soll-Wert wurde nicht separat ausgewiesen
Sonstige Einnahmen	14.231	20	53.452	11.469		
<b>Summe Einnahmen</b>	<b>7.193.613</b>	<b>1.860.179</b>	<b>23.212.237</b>	<b>11.967.543</b>	<b>57,86 %</b>	Abweichender Platzierungsverlauf
Ausgaben ohne Tilgung	127.824	283.011	691.723	1.078.536		
Sonstige Aufwendungen	0	56.325	0	172.330		
Eigenkapitalbeschaffungskosten	5.273.716	13.163.459	28.294.290	37.604.224		
<b>Summe Ausgaben</b>	<b>5.401.540</b>	<b>13.502.795</b>	<b>28.986.013</b>	<b>38.855.090</b>	<b>150,45 %</b>	Abweichender Platzierungsverlauf
Liquiditätsergebnis	–	(12.163.596)	–	(32.738.849)		
Jahresergebnis unter Berücksichtigung stiller Reserven/ Aufwertungspotenzial	1.792.073	(11.642.616)	(5.773.776)	(26.887.547)		
<b>Ausschüttungen/Entnahmen</b>	<b>–</b>	<b>1.114.718</b>	<b>–</b>	<b>1.419.540</b>		Ausschüttungen/Entnahmen vorzeitig zu 100 %, bez. auf auszahlungsberechtigtes Kapital erfolgt <sup>4</sup>
Liquiditätsreserve	7.514.755	2.861.049	–	–		
Stand des Fremdkapitals	–	–	–	–		Reiner Eigenkapitalfonds

# Dritte Cleantech Infrastrukturgesellschaft mbH & Co. KG (CTI 5 D)

Die Gesellschaft hat im Berichtsjahr 2019 weiteres Eigenkapital in Höhe von 17.769 TEUR eingeworben und sich gemäß der Investitionsstrategie an der ThomasLloyd Cleantech Infrastructure Holding GmbH beteiligt. Die Platzierungsphase endete am 31.12.2019. Per 31.12.2019 beträgt das gezeichnete Kommanditkapital 74.124<sup>1</sup> TEUR. Prognostizierte Investitionen wurden zu 89,92 % realisiert. Die zum 31.12.2019 vorhandene Liquiditätsreserve beträgt 4.881 TEUR (Stichtagsbetrachtung) und findet bei den getätigten Investitionen keine Berücksichtigung. Die ermittelten Einnahmen belaufen sich im Berichtsjahr 2019 auf 2.257<sup>2</sup> TEUR. Dies entspricht einer (Netto-)Rendite in 2019 von 2,76 %<sup>3</sup>. Aufwertungspotenzial/stille Reserven, die gemäß der maßgeblichen Bilanzierungsvorschriften noch nicht berücksichtigt worden sind, betragen zum Stichtag 937 TEUR. Die prognostizierten Ausschüttungen/Entnahmen sind seit Auflage in voller Höhe erfolgt.

## Beteiligungsgesellschaft

Dritte Cleantech Infrastrukturgesellschaft mbH & Co. KG  
Hanauer Landstraße 291b  
60314 Frankfurt am Main  
Emissionsjahr: 2012  
Schließung: 31.12.2019  
Anzahl der Gesellschafter: 4.853

## Investitionsobjekt

Stille Beteiligung an der ThomasLloyd Cleantech Infrastructure Holding GmbH. Beteiligung am Gewinn sowie am Vermögen, den stillen Reserven und dem Unternehmenswert der ThomasLloyd Cleantech Infrastructure Holding GmbH.

## Wesentliche Vertragspartner

**Komplementärin:**  
Cleantech Management GmbH  
Frankfurt am Main, Deutschland  
Geschäftsführer: Matthias Klein  
**Geschäftsführende Kommanditistin:**  
ThomasLloyd Global Asset Management (Schweiz) AG, Zürich  
Schweiz  
**Treuhänderin:**  
Cleantech Treuvermögen GmbH  
Frankfurt am Main, Deutschland

## Ergebnisse analog Platzierungsverlauf in EUR

Ausschüttungen/Entnahmen <sup>4</sup>		
Soll p.a.	7,22 %	<b>100,00 %</b>
Ist p.a.	7,22 %	<b>Zielerreichung</b>
Verhältnis Einnahmen/Entnahmen		
Ermittelte Einnahmen seit Auflage <sup>2</sup>	20.441.085	<b>127,13 %</b>
Getätigte Entnahmen seit Auflage	16.079.377	<b>Zielerreichung</b>
Getätigte Investitionen bis 31.12.2019		
Soll	62.133.197	<b>89,92 %</b>
Ist	55.869.566	<b>Zielerreichung</b>
(Netto-)Rendite 2019 <sup>3</sup>		
Bereinigter Jahresüberschuss	1.196.551	<b>2,76 %</b>
Ø gewinnberechtigtes Kapital	43.401.279	
Kumulierte (Netto-)Rendite <sup>3</sup>		
Bereinigter Jahresüberschuss kumuliert	16.689.905	<b>10,53 %</b>
Ø gewinnberechtigtes Kapital kumuliert	158.460.021	

## Soll-Ist-Vergleich seit Emissionsjahr in EUR

Investitionsphase	Soll	Ist	Erläuterungen
Eigenkapital ohne Agio	200.001.000	74.123.732	Zielvolumen gemäß Verkaufsprospekt vom 15.02.2016
Agio	10.000.000	2.502.802	Bezogen auf eingezahltes Eigenkapital (2019: EUR 713.946)
Fremdkapital brutto	0	0	Reiner Eigenkapitalfonds – keine Fremdkapitalaufnahme vorgesehen
<b>Investitionsvolumen</b>	<b>210.001.000</b>	<b>76.636.534</b>	<b>36,49 %</b>

Bewirtschaftungsphase	Berichtsjahr 2019		Seit Emission, kumuliert, inkl. Berichtsjahr		Zielerreichung	Erläuterungen
	Soll <sup>5</sup>	Ist <sup>6</sup>	Soll <sup>5</sup>	Ist <sup>7</sup>		
Einnahmen	21.878.191	1.320.053	65.455.242	7.360.577		
Aufwertungspotenzial/ stille Reserven	–	937.428	–	13.051.896		Soll-Wert wurde nicht separat ausgewiesen
Sonstige Einnahmen	32.866	0	121.332	28.612		
<b>Summe Einnahmen</b>	<b>21.911.057</b>	<b>2.257.482</b>	<b>65.576.574</b>	<b>20.441.085</b>	<b>85,43 %</b>	Abweichender Platzierungsverlauf
Ausgaben ohne Tilgung	431.407	341.912	1.524.283	1.231.362		
Sonstige Aufwendungen	0	5.073	0	17.016		
Eigenkapitalbeschaffungskosten	15.902.743	3.923.122	56.038.871	17.484.753		
<b>Summe Ausgaben</b>	<b>16.334.150</b>	<b>4.270.107</b>	<b>57.563.154</b>	<b>18.733.131</b>	<b>89,18 %</b>	Abweichender Platzierungsverlauf
Liquiditätsergebnis	–	(2.950.054)	–	(11.343.942)		
Jahresergebnis unter Berücksichtigung stiller Reserven/ Aufwertungspotenzial	5.576.907	(2.012.625)	8.013.420	1.707.954		
<b>Ausschüttungen/Entnahmen</b>	<b>11.764.022</b>	<b>4.479.895</b>	<b>25.452.745</b>	<b>16.079.377</b>	<b>63,17 %</b>	Stichtagsbetrachtung; entspricht 100 %, bez. auf auszahlungsberechtigtes Kapital
Liquiditätsreserve	3.251.198	4.881.435	–	–		
Stand des Fremdkapitals	–	–	–	–		Reiner Eigenkapitalfonds

# Fünfte Cleantech Infrastrukturgesellschaft mbH & Co. KG (CTI 9 D)

Die Gesellschaft hat im Berichtsjahr 2019 weiteres Eigenkapital in Höhe von 163.416 TEUR eingeworben und sich gemäß der Investitionsstrategie an der ThomasLloyd Cleantech Infrastructure Holding GmbH beteiligt. Die Platzierungsphase endete am 31.12.2019. Per 31.12.2019 beträgt das gezeichnete Kommanditkapital 441.600<sup>1</sup> TEUR. Prognostizierte Investitionen wurden zu 95,68 % realisiert. Die zum 31.12.2019 vorhandene Liquiditätsreserve beträgt 8.363 TEUR (Stichtagsbetrachtung) und findet bei den getätigten Investitionen keine Berücksichtigung. Die Einnahmen belaufen sich im Berichtsjahr 2019 auf 14.357<sup>2</sup> TEUR. Dies entspricht einer (Netto-)Rendite in 2019 von 3,17 %<sup>3</sup>. Aufwertungspotenzial/stille Reserven, die gemäß der maßgeblichen Bilanzierungsvorschriften noch nicht berücksichtigt worden sind, betragen zum Stichtag 4.995 TEUR. Die prognostizierten Ausschüttungen/Entnahmen sind seit Auflage in voller Höhe erfolgt.

## Beteiligungsgesellschaft

Fünfte Cleantech Infrastrukturgesellschaft mbH & Co. KG  
Hanauer Landstraße 291b  
60314 Frankfurt am Main  
Emissionsjahr: 2013  
Schließung: 31.12.2019  
Anzahl der Gesellschafter: 13.463

## Investitionsobjekt

Stille Beteiligung an der ThomasLloyd Cleantech Infrastructure Holding GmbH. Beteiligung am Gewinn sowie am Vermögen, den stillen Reserven und dem Unternehmenswert der ThomasLloyd Cleantech Infrastructure Holding GmbH.

## Wesentliche Vertragspartner

**Komplementärin:**  
Cleantech Management GmbH  
Frankfurt am Main, Deutschland  
Geschäftsführer: Matthias Klein  
**Geschäftsführende Kommanditistin:**  
ThomasLloyd Global Asset Management (Schweiz) AG  
Zürich, Schweiz  
**Treuhänderin:**  
Cleantech Treuvermögen GmbH  
Frankfurt am Main, Deutschland

Ergebnisse analog Platzierungsverlauf in EUR		
<b>Ausschüttungen/Entnahmen<sup>4</sup></b>		
Soll p.a.	11,04 %	<b>100,00 %</b>
Ist p.a.	11,04 %	<b>Zielerreichung</b>
<b>Verhältnis Einnahmen/Entnahmen<sup>2</sup></b>		
Einnahmen seit Auflage	81.183.870	<b>84,10%</b>
Entnahmen seit Auflage	96.534.364	<b>Zielerreichung</b>
<b>Getätigte Investitionen bis 31.12.2019</b>		
Soll	364.343.553	<b>95,68 %</b>
Ist	348.601.431	<b>Zielerreichung</b>
<b>(Netto-)Rendite 2019<sup>3</sup></b>		
Bereinigter Jahresüberschuss	6.443.640	<b>3,17 %</b>
Ø gewinnberechtigtes Kapital	202.908.712	
<b>Kumulierte (Netto-)Rendite<sup>3</sup></b>		
Bereinigter Jahresüberschuss kumuliert	59.924.417	<b>10,67 %</b>
Ø gewinnberechtigtes Kapital kumuliert	561.625.917	

Soll-Ist-Vergleich seit Emissionsjahr in EUR			
Investitionsphase	Soll	Ist	Erläuterungen
Eigenkapital ohne Agio	750.001.000	441.599.714	Zielvolumen gemäß Verkaufsprospekt vom 25.01.2016
Agio	37.500.000	17.274.415	Bezogen auf das eingezahlte Eigenkapital (2019: EUR 6.511.059)
Fremdkapital brutto	0	0	Reiner Eigenkapitalfonds – keine Fremdkapitalaufnahme vorgesehen
<b>Investitionsvolumen</b>	<b>787.501.000</b>	<b>458.874.129</b>	<b>58,27 %</b>

Bewirtschaftungsphase	Berichtsjahr 2019		Seit Emission, kumuliert, inkl. Berichtsjahr		Ziel-erreichung	Erläuterungen
	Soll <sup>5</sup>	Ist <sup>6</sup>	Soll <sup>5</sup>	Ist <sup>7</sup>		
Einnahmen	113.773.543	9.361.651	297.281.145	33.311.282		
Aufwertungspotenzial/ stille Reserven	–	4.995.065	–	47.865.166		Soll-Wert wurde nicht separat ausgewiesen
Sonstige Einnahmen	80.959	–	235.773	11.344		
<b>Summe Einnahmen</b>	<b>113.854.502</b>	<b>14.356.716</b>	<b>297.516.918</b>	<b>81.183.870</b>	<b>46,83 %</b>	Abweichender Platzierungsverlauf
Ausgaben ohne Tilgung	1.521.717	1.370.367	4.420.917	3.915.621		
Sonstige Aufwendungen	0	35.572	186	73.339		
Eigenkapitalbeschaffungskosten	85.596.502	35.279.296	234.752.754	98.707.985		
<b>Summe Ausgaben</b>	<b>87.118.219</b>	<b>36.685.234</b>	<b>239.173.857</b>	<b>102.696.945</b>	<b>73,69 %</b>	Abweichender Platzierungsverlauf
Liquiditätsergebnis	–	(27.323.584)	–	(69.374.319)		
Jahresergebnis unter Berücksichtigung stiller Reserven/ Aufwertungspotenzial	26.736.283	(22.328.519)	58.343.061	(21.509.153)		
<b>Ausschüttungen/Entnahmen</b>	<b>66.170.469</b>	<b>35.670.111</b>	<b>113.040.913</b>	<b>96.534.364</b>	<b>85,40 %</b>	Stichtagsbetrachtung; entspricht 100 %, bez. auf auszahlungsberechtigtes Kapital
Liquiditätsreserve	8.089.855	8.362.725	–	–		
Stand des Fremdkapitals	–	–	–	–		Reiner Eigenkapitalfonds



# ThomasLloyd Cleantech Infrastructure Fund SICAV

Das Ziel des Fonds ist es, attraktive Kapitalrenditen aus Infrastrukturanlagen zu erzielen, die die Grundversorgung, Versorgungseinrichtungen und Institutionen umfassen, von denen das Wachstum und die Entwicklung einer Gemeinschaft abhängig sind, wie beispielsweise Anlagen zur Erzeugung von Energie aus erneuerbaren Quellen wie Wind, Sonne, Biomasse, Erdwärme, Wasserkraft oder Gezeitenenergie („erneuerbare Energie“); aus Infrastrukturanlagen, die von der Öffentlichkeit genutzte Leistungen bereitstellen (ohne erneuerbare Energien), wie Stromerzeugung, -übertragung, -verteilung und -speicherung, Wasser und Abwasser (z.B. Wasserverteilungssysteme, Abwasserleitungen oder zugehörige Behandlungsanlagen) und Abfälle („Versorgungsleistungen“); aus öffentlichen Infrastrukturanlagen für den Transport von Gütern oder Personen, beispielsweise Mautstraßen oder Autobahnen, Straßeninstandhaltungen und/oder -erweiterungen, Brücken, Tunnel, Häfen, Flughäfen, Schleusen oder Schienen („Transport“); aus Infrastrukturanlagen, die soziale Dienste beherbergen, wie Schulen und andere Bildungseinrichtungen, Einrichtungen des Gesundheitswesens und Seniorenheime („soziale Infrastruktur“); sowie aus Infrastrukturanlagen, die der Öffentlichkeit Kommunikationsdienstleistungen bieten, wie Übermittlungsleistungen, Funktürme, Kabelnetzwerke, Datenzentren oder Satelliten („Kommunikation“) oder aus sonstigen Vermögenswerten von sozialem oder wirtschaftlichem Nutzen (die „Infrastrukturanlagen“), und dies mit einer sozial und ökologisch verantwortlichen Anlagestrategie, die auf nachhaltige Geschäftswerte ausgerichtet ist und durch Diversifizierung über mehrere Länder, Geschäftsbereiche, Technologien und Anlageformen die Anlagerisiken reduziert. Der Fonds beabsichtigt in erster Linie Erlöse durch Veräußerungsgewinne zu generieren und nicht durch die Erzielung von laufendem Einkommen. Der Fonds hat sich per 31.12.2019 mittelbar an 7 Solarkraftwerksprojekten in Indien (in den Regionen Telangana, Maharashtra, Karnataka und Uttar Pradesh) mit einer Gesamtkapazität von 309 MW und einem Gesamtinvestitionsvolumen von USD 204,1 Mio. beteiligt, welche sich in unterschiedlichen Projektstadien befinden. Prognostizierte Ausschüttungen/Entnahmen wurden in voller Höhe geleistet.

## Fondsdaten

**Fondstyp:**  
Geschlossener Publikums-AIF  
**Rechtliche Struktur:**  
Investmentaktiengesellschaft,  
SICAV SA  
**Domizil des Fonds:** Luxemburg  
**Aufsichtsbehörde:** CSSF  
**Auflegungsdatum:** 31.03.2018  
**Schließung:** 31.03.2021  
**Referenzwährung des Fonds:** EUR  
**Risikoklasse (SRI 1-7):** 4  
**KVG/AIFM:**  
Adepa Asset Management  
**Investment Manager:**  
ThomasLloyd Asset Management  
**Rechtsberater:**  
Elvinger Hoss Prussen  
**Steuerberater und  
Wirtschaftsprüfer:**  
Deloitte Touche Tohmatsu  
**Externer Bewerter:** Duff & Phelps  
**Zentraladministrator:**  
Adepa Asset Management  
**Depotbank/Verwahrstelle:**  
Quintet Private Bank

## Ratings

**Telos:** AAA<sup>1</sup>  
**PRI:** A+ (Direct & Active  
Ownership Module: Infrastructure)<sup>2</sup>

Anteilklassen	Währung	Mindest- anlagesumme <sup>3</sup>	ISIN	Ertrags- verwendung	Netto- inventarwert 12/2019
ThomasLloyd Cleantech Infrastructure Fund SICAV – A EUR	EUR	10.000	LU1565397756	Thesaurierend	706,56
ThomasLloyd Cleantech Infrastructure Fund SICAV – D EUR	EUR	10.000	LU1563396016	Ausschüttend	52,17
ThomasLloyd Cleantech Infrastructure Fund SICAV – A GBP	GBP	10.000	LU1563395638	Thesaurierend	–
ThomasLloyd Cleantech Infrastructure Fund SICAV – D GBP	GBP	10.000	LU1563396107	Ausschüttend	755,13
ThomasLloyd Cleantech Infrastructure Fund SICAV – A CHF	CHF	10.000	LU1563395711	Thesaurierend	753,98
ThomasLloyd Cleantech Infrastructure Fund SICAV – D CHF	CHF	10.000	LU1563396289	Ausschüttend	619,80
ThomasLloyd Cleantech Infrastructure Fund SICAV – A CZK	CZK	300.000	LU1563395802	Thesaurierend	–
ThomasLloyd Cleantech Infrastructure Fund SICAV – D CZK	CZK	300.000	LU1563396362	Ausschüttend	924,49
ThomasLloyd Cleantech Infrastructure Fund SICAV – A USD	USD	10.000	LU1563395984	Thesaurierend	678,35
ThomasLloyd Cleantech Infrastructure Fund SICAV – D USD	USD	10.000	LU1563396446	Ausschüttend	807,64
ThomasLloyd Cleantech Infrastructure Fund SICAV – A JPY	JPY	1.500.000	LU1809132548	Thesaurierend	–
ThomasLloyd Cleantech Infrastructure Fund SICAV – D JPY	JPY	1.500.000	LU1809133199	Ausschüttend	–
ThomasLloyd Cleantech Infrastructure Fund SICAV – A AUD	AUD	10.000	LU1809132977	Thesaurierend	–
ThomasLloyd Cleantech Infrastructure Fund SICAV – D AUD	AUD	10.000	LU1809133439	Ausschüttend	841,22
ThomasLloyd Cleantech Infrastructure Fund SICAV – A SGD	SGD	10.000	LU1809132621	Thesaurierend	935,52
ThomasLloyd Cleantech Infrastructure Fund SICAV – D SGD	SGD	10.000	LU1809133355	Ausschüttend	–

# ThomasLloyd SICAV – Sustainable Infrastructure Income Fund (SIIF)

Das Anlageziel des Fonds ist es, ungeachtet der Marktbedingungen attraktive risikoadjustierte Renditen durch die Finanzierung sowie das Halten und Betreiben eines diversifizierten Portfolios hochwertiger nachhaltiger Infrastrukturanlagen zu erwirtschaften, die für seine Investoren regelmäßige Erträge und Kapitalzuwächse generieren. Zur Realisierung dieses Ziels wird der Fonds über Eigen- und Fremdkapitalinstrumente direkt in nicht börsennotierte Infrastrukturanlagen in den Bereichen erneuerbare Energien, Versorgungsunternehmen, Transport, soziale Infrastruktur und Kommunikation mit geografischem Schwerpunkt im asiatisch-pazifischen Raum unter Anwendung sozial verantwortlicher Investitionsprinzipien (Socially Responsible Investment Principles, SRI) investieren und die Investitionsrisiken durch Diversifizierung über Länder, Sektoren, Technologien und Anlagestile hinweg reduzieren. Das aktive Asset-Management verfolgt dabei das Ziel, Cashflows und Projektwerte zu steigern sowie Wertzuwächse durch gezielte Projektveräußerungen zum günstigsten Zeitpunkt zu realisieren. Durch die Einnahme von zwei „Rollen“ innerhalb der Wertschöpfungskette verfolgt ThomasLloyd zudem einen „dualen Ertragsansatz“, der eine Verbreiterung der Ertragsströme und somit eine Maximierung der Erträge ermöglicht. Der Fonds hat sich per 31.12.2019 mittelbar an 3 Biomassekraftwerksprojekten auf den Philippinen mit einer Gesamtkapazität von 70 MW und einem Gesamtinvestitionsvolumen von USD 303,6 Mio. sowie 7 Solarkraftwerksprojekten in Indien (in den Regionen Telangana, Maharashtra, Karnataka und Uttar Pradesh) mit einer Gesamtkapazität von 309 MW und einem Gesamtinvestitionsvolumen von USD 204,1 Mio. beteiligt, welche sich in unterschiedlichen Projektstadien befinden. Prognostizierte Ausschüttungen/Entnahmen wurden in voller Höhe geleistet.

## Fondsdaten

**Fondstyp:** Offener Publikums-AIF  
**Rechtliche Struktur:** Investmentaktiengesellschaft, SICAV SA (UCI Teil II), die dem Verwahrstellsystem der OGAW V-Richtlinie unterliegt  
**Domizil des Fonds:** Luxemburg  
**Aufsichtsbehörde:** CSSF  
**Auflegungsdatum:** 31.01.2018  
**Referenzwährung des Fonds:** EUR  
**Risikoklasse (SRI 1-7):** 4  
**Mindesthaltedauer:** 24 Monate  
**Kündigungsfrist:** 12 Monate  
**KVG/AIFM:** Adepa Asset Management  
**Investment Manager:** ThomasLloyd Asset Management  
**Rechtsberater:** Elvinger Hoss Prussen, Latham & Watkins, Rajah & Tann  
**Steuerberater und Wirtschaftsprüfer:** Deloitte Touche Tohmatsu  
**Externer Bewerter:** Duff & Phelps  
**Zentraladministrator:** Adepa Asset Management  
**Depotbank/Verwahrstelle:** Quintet Private Bank

## Ratings

**Telos:** AAA<sup>1</sup>  
**ÖGUT:** +6,5 (sehr gut tauglich)<sup>4</sup>  
**LuxFLAG:** Environment Label  
**PRI:** A+ (Direct & Active Ownership Module: Infrastructure)<sup>2</sup>

Anteilklassen	Währung	Mindest-anlagesumme <sup>3</sup>	ISIN	Ertragsverwendung	Nettoinventarwert 12/2019
ThomasLloyd SICAV – SIIF – R EUR ACC	EUR	N/A	LU1108653095	Thesaurierend	735,33
ThomasLloyd SICAV – SIIF – R EUR DIS	EUR	N/A	LU1439435931	Ausschüttend	974,30
ThomasLloyd SICAV – SIIF – R GBP ACC	GBP	N/A	LU1108669760	Thesaurierend	–
ThomasLloyd SICAV – SIIF – R GBP DIS	GBP	N/A	LU1859505577	Ausschüttend	–
ThomasLloyd SICAV – SIIF – R CZK ACC	CZK	N/A	LU1108670180	Thesaurierend	–
ThomasLloyd SICAV – SIIF – R CZK DIS	CZK	N/A	LU1859505650	Ausschüttend	–
ThomasLloyd SICAV – SIIF – R USD ACC	USD	N/A	LU1108670347	Thesaurierend	1.127,02
ThomasLloyd SICAV – SIIF – R USD DIS	USD	N/A	LU1859505734	Ausschüttend	–
ThomasLloyd SICAV – SIIF – R CHF ACC	CHF	N/A	LU1439435428	Thesaurierend	–
ThomasLloyd SICAV – SIIF – R CHF DIS	CHF	N/A	LU1859505817	Ausschüttend	–
ThomasLloyd SICAV – SIIF – R SGD ACC	SGD	N/A	LU1439436079	Thesaurierend	–
ThomasLloyd SICAV – SIIF – R SGD DIS	SGD	N/A	LU1859505908	Ausschüttend	–
ThomasLloyd SICAV – SIIF – R AUD ACC	AUD	N/A	LU1439436152	Thesaurierend	–
ThomasLloyd SICAV – SIIF – R AUD DIS	AUD	N/A	LU1859506039	Ausschüttend	–
ThomasLloyd SICAV – SIIF – R JPY ACC	JPY	N/A	LU1439436236	Thesaurierend	–
ThomasLloyd SICAV – SIIF – R JPY DIS	JPY	N/A	LU1859506203	Ausschüttend	–
ThomasLloyd SICAV – SIIF – R RMB ACC	RMB	N/A	LU1439435857	Thesaurierend	–
ThomasLloyd SICAV – SIIF – R RMB DIS	RMB	N/A	LU1859506385	Ausschüttend	–
ThomasLloyd SICAV – SIIF – I EUR ACC	EUR	1.000.000	LU1439435774	Thesaurierend	–
ThomasLloyd SICAV – SIIF – I EUR DIS	EUR	1.000.000	LU1859506468	Ausschüttend	–
ThomasLloyd SICAV – SIIF – I USD ACC	USD	1.000.000	LU1439435691	Thesaurierend	–
ThomasLloyd SICAV – SIIF – I USD DIS	USD	1.000.000	LU1859506542	Ausschüttend	–
ThomasLloyd SICAV – SIIF – I CHF ACC	CHF	1.000.000	LU1439436400	Thesaurierend	–
ThomasLloyd SICAV – SIIF – I CHF DIS	CHF	1.000.000	LU1859506625	Ausschüttend	–
ThomasLloyd SICAV – SIIF – I GBP ACC	GBP	1.000.000	LU1439436319	Thesaurierend	–
ThomasLloyd SICAV – SIIF – I GBP DIS	GBP	1.000.000	LU1859506898	Ausschüttend	–

# Anleihen

Überblick 31.12.2019

Name	Status	Emis- sions- jahr	Platziertes Kapital in EUR	Kumulierte Anzahl Investoren	Zeich- nungs- summe in EUR (2)	Stichtagsbezoge- nes Emissions- kapital in EUR <sup>1</sup>	Stichtagsbe- zogene Anzahl Investoren <sup>2</sup>
<b>Festverzinsliche Anleihen</b>							
CTI 1 D SP EUR <sup>3</sup>	Zeichenbar	2012	21.177.677	907	23.349	6.800.500	296
CTI 1 D EUR <sup>3</sup>	Zeichenbar	2012	27.850.500	1.590	17.516	13.842.500	838
CTI 2 D EUR <sup>3</sup>	Zeichenbar	2012	26.356.000	1.666	15.820	18.255.000	1.190
CTI 2 A CZK <sup>4</sup>	Zeichnungsphase beendet	2015	2.761.797	147	18.788	2.207.742	115
CTI 5 D CZK <sup>3</sup>	Zeichnungsphase beendet	2015	4.811.780	149	32.294	5.056.586	149
CTI 2 A EUR <sup>4</sup>	Zeichnungsphase beendet	2015	242.714	20	12.136	197.557	16
CTI 5 D EUR <sup>3</sup>	Zeichnungsphase beendet	2015	2.233.000	67	33.328	2.233.000	67
CTI 2 A CZK <sup>4</sup>	Zeichnungsphase beendet	2016	3.411.108	283	12.053	2.321.691	207
CTI 4 D CZK <sup>3</sup>	Zeichnungsphase beendet	2016	13.181.139	464	28.408	13.333.640	442
CTI 2 A CZK <sup>4</sup>	Zeichnungsphase beendet	2017	2.994.132	257	11.650	1.971.825	185
CTI 4 D CZK <sup>3</sup>	Zeichnungsphase beendet	2017	11.359.238	410	27.705	11.359.238	410
CTI 1 D SP USD <sup>3</sup>	Zeichenbar	2017	863.632	1	863.632	863.632	1
THOMASLL. 2,5/28 CHF <sup>4</sup>	Zeichnungsphase beendet	2017	292.042	4	73.010	292.042	4
THOMASLL. 3,75/21 CHF <sup>3</sup>	Zeichnungsphase beendet	2017	7.225.809	67	107.848	7.225.809	67
THOMASLL. 5,8/2027 CZK <sup>4</sup>	Zeichnungsphase beendet	2018	1.648.383	145	11.368	1.640.052	145
THOMASLL. 7/2027 CZK <sup>3</sup>	Zeichnungsphase beendet	2018	29.058.895	1.446	20.096	29.058.895	1.446
THOMASLL. 2,875/27 EUR <sup>4</sup>	Zeichnungsphase beendet	2018	---	---	---	---	---
THOMASLL. 4,175/27 EUR <sup>3</sup>	Zeichnungsphase beendet	2018	2.189.000	28	78.179	2.189.000	28
THOMASLL. 3,075/29 EUR	Zeichenbar	2019	993.000	15	66.200	993.000	15
THOMASLL. 5,175/29 EUR	Zeichenbar	2019	1.431.000	16	89.438	1.431.000	16
THOMASLL. 3,075/29 CHF	Zeichenbar	2019	958.058	6	159.676	958.058	6
THOMASLL. 4,75/29 CHF	Zeichenbar	2019	1.382.736	40	34.568	1.382.736	40
THOMASLL. 3,075/29 CZK	Zeichenbar	2019	253.785	15	16.919	253.785	15
THOMASLL. 5,80/29 CZK	Zeichenbar	2019	1.056.290	81	13.041	1.056.290	81
<b>Zwischensumme festverzinsliche Anleihen</b>			<b>163.731.716</b>	<b>7.824</b>	<b>20.927</b>	<b>124.923.578</b>	<b>5.779</b>

Ergebnis im Geschäftsjahr													Gesamtergebnis seit Emission bis 31.12.2019	Zielerreichung Zins-/Rück- zahlungen
2007	2008	2009	2010	2011	2012	2013	2014	2015	2016	2017	2018	2019		
---	---	---	---	---	3,75 %	3,75 %	3,75 %	3,75 %	3,75 %	3,75 %	3,75 %	3,75 %	30,00 %	100 %
---	---	---	---	---	4,15 %	4,15 %	4,15 %	4,15 %	4,15 %	4,15 %	4,15 %	4,15 %	33,20 %	100 %
---	---	---	---	---	4,85 %	4,85 %	4,85 %	4,85 %	4,85 %	4,85 %	4,85 %	4,85 %	38,80 %	100 %
---	---	---	---	---	---	---	---	6,50 %	6,50 %	6,50 %	6,50 %	6,50 %	32,50 %	100 %
---	---	---	---	---	---	---	---	9,80 %	9,80 %	9,80 %	9,80 %	9,80 %	49,00 %	100 %
---	---	---	---	---	---	---	---	6,50 %	6,50 %	6,50 %	6,50 %	6,50 %	32,50 %	100 %
---	---	---	---	---	---	---	---	9,80 %	9,80 %	9,80 %	9,80 %	9,80 %	49,00 %	100 %
---	---	---	---	---	---	---	---	---	5,80 %	5,80 %	5,80 %	5,80 %	23,20 %	100 %
---	---	---	---	---	---	---	---	---	8,00 %	8,00 %	8,00 %	8,00 %	32,00 %	100 %
---	---	---	---	---	---	---	---	---	---	5,80 %	5,80 %	5,80 %	17,40 %	100 %
---	---	---	---	---	---	---	---	---	---	7,00 %	7,00 %	7,00 %	21,00 %	100 %
---	---	---	---	---	---	---	---	---	---	3,75 %	3,75 %	3,75 %	11,25 %	100 %
---	---	---	---	---	---	---	---	---	---	2,50 %	2,50 %	2,50 %	7,50 %	100 %
---	---	---	---	---	---	---	---	---	---	3,75 %	3,75 %	3,75 %	11,25 %	100 %
---	---	---	---	---	---	---	---	---	---	---	5,80 %	5,80 %	11,60 %	100 %
---	---	---	---	---	---	---	---	---	---	---	7,00 %	7,00 %	14,00 %	100 %
---	---	---	---	---	---	---	---	---	---	---	---	---	---	---
---	---	---	---	---	---	---	---	---	---	---	4,175 %	4,175 %	8,35 %	100 %
---	---	---	---	---	---	---	---	---	---	---	---	3,075 %	3,075 %	100 %
---	---	---	---	---	---	---	---	---	---	---	---	5,175 %	5,175 %	100 %
---	---	---	---	---	---	---	---	---	---	---	---	3,075 %	3,075 %	100 %
---	---	---	---	---	---	---	---	---	---	---	---	4,75 %	4,75 %	100 %
---	---	---	---	---	---	---	---	---	---	---	---	3,075 %	3,075 %	100 %
---	---	---	---	---	---	---	---	---	---	---	---	5,80 %	5,80 %	100 %
---	---	---	---	---	---	---	---	---	---	---	---	---	---	<b>100 %</b>

# Anleihen

Überblick 31.12.2019

Name	Status	Emissions-jahr	Platziertes Kapital in EUR	Kumulierte Anzahl Investoren	Zeichnungs-summe in EUR (€)	Stichtagsbezoge-nes Emissions-kapital in EUR <sup>1</sup>	Stichtagsbe-zogene Anzahl Investoren <sup>2</sup>
<b>Inflationsindexierte Anleihen<sup>5</sup></b>							
ThomasLloyd DuoZins-Anleihe 2007	Vollständig zurückgeführt	2007	1.351.048	83	16.278	0	0
ThomasLloyd DuoZins-Anleihe 2009/2014	Vollständig zurückgeführt	2009	6.076.700	395	15.384	0	0
ThomasLloyd DuoZins-Anleihe 2009/2018	Vollständig zurückgeführt	2009	8.834.922	425	20.788	0	0
ThomasLloyd DuoZins-Anleihe 2011/2	Vollständig zurückgeführt	2011	167.000	12	13.917	0	0
ThomasLloyd DuoZins-Anleihe 2011/4	Zeichnungsphase beendet	2011	344.000	24	14.333	65.150	8
ThomasLloyd DuoZins-Anleihe 2011/8	Zeichnungsphase beendet	2011	857.000	29	29.552	406.000	24
Cleantech Infrastrukturanleihe 2011/2	Vollständig zurückgeführt	2011	404.000	42	9.619	0	0
Cleantech Infrastrukturanleihe 2011/4	Zeichnungsphase beendet	2011	701.000	43	16.302	26.850	6
Cleantech Infrastrukturanleihe 2011/8	Zeichnungsphase beendet	2011	1.439.000	68	21.162	1.298.000	60
<b>Zwischensumme inflationsindexierte Anleihen</b>			<b>20.174.670</b>	<b>1.121</b>	<b>17.997</b>	<b>1.796.000</b>	<b>98</b>
<b>Indexgebundene Anleihen</b>							
THOMASLL. GREEN GROWTH BOND 19/27 EUR (Fortführung des THOMASLL. GREEN GROWTH BOND 18/27 EUR)	Zeichenbar	2018	5.404.000	72	75.056	5.404.000	72
THOMASLL. GREEN GROWTH BOND 19/28 CZK	Zeichenbar	2019	194.308	7	27.758	194.308	7
THOMASLL. GREEN GROWTH BOND 19/28 CHF	Zeichenbar	2019	---	---	---	---	---
<b>Zwischensumme indexgebundene Anleihen</b>			<b>5.598.308</b>	<b>79</b>	<b>70.865</b>	<b>5.598.308</b>	<b>79</b>
<b>Gesamtsumme Anleihen</b>			<b>189.504.694</b>	<b>9.024</b>	<b>21.000</b>	<b>132.317.886</b>	<b>5.956</b>

## Performance

Über Plan

Auf Plan  100 %

Unter Plan

Ergebnis im Geschäftsjahr													Gesamt- ergebnis seit Emission bis 31.12.2019	Ziel- erreichung Zins-/Rück- zahlungen
2007	2008	2009	2010	2011	2012	2013	2014	2015	2016	2017	2018	2019		
7,97 %	7,02 %	5,83 %	7,01 %	7,43 %	6,74 %	5,38 %	4,50 %	4,50 %	5,54 %	---	---	---	61,92 %	100 %
---	---	4,83 %	6,01 %	6,43 %	5,74 %	4,38 %	3,50 %	---	---	---	---	---	30,89 %	100 %
---	---	5,83 %	7,01 %	7,43 %	6,74 %	5,38 %	4,50 %	4,50 %	5,54 %	5,79 %	5,79 %	---	58,51 %	100 %
---	---	---	---	5,68 %	4,99 %	3,63 %	2,75 %	2,75 %	---	---	---	---	19,80 %	100 %
---	---	---	---	6,68 %	5,99 %	4,63 %	3,75 %	3,75 %	3,75 %	3,75 %	3,75 %	3,75 %	39,80 %	100 %
---	---	---	---	7,93 %	7,24 %	5,88 %	5,00 %	5,00 %	5,00 %	5,00 %	5,00 %	5,00 %	51,05 %	100 %
---	---	---	---	---	4,99 %	3,63 %	2,75 %	2,75 %	---	---	---	---	14,12 %	100 %
---	---	---	---	---	5,99 %	4,63 %	3,75 %	3,75 %	3,75 %	3,75 %	3,75 %	3,75 %	33,12 %	100 %
---	---	---	---	---	7,24 %	5,88 %	5,00 %	5,00 %	5,00 %	5,00 %	5,00 %	5,00 %	43,12 %	100 %
														<b>100 %</b>
---	---	---	---	---	---	---	---	---	---	---	---	---	---	---
---	---	---	---	---	---	---	---	---	---	---	---	---	---	---
---	---	---	---	---	---	---	---	---	---	---	---	---	---	---
---	---	---	---	---	---	---	---	---	---	---	---	---	---	---
														<b>100 %</b>

## Zusammenfassung

- Die durchschnittliche Zeichnungssumme beträgt über alle Anleihen hinweg 21.000 EUR per 31.12.2019.
- Für alle Anleihen wurden bis 31.12.2019 sämtliche Zinszahlungen prospektkonform und vollständig geleistet.
- Bei allen Anleiheemissionen wurden bis 31.12.2019 sämtliche Rückzahlungen prospektkonform und vollständig geleistet.

# ThomasLloyd Cleantech Infrastructure Holding GmbH

Ziel der Gesellschaft ist die Erwirtschaftung attraktiver und nachhaltiger Renditen auf das eingesetzte Kapital bei gleichzeitiger Verfolgung eines sozial und ökologisch verantwortungsvollen Ansatzes. Die Gesellschaft tätigt Direktinvestitionen in sorgfältig ausgewählte, nicht börsennotierte Infrastrukturvermögenswerte in Asien und managt aktiv deren Entwicklung, Bau und Betrieb bis zum Verkauf bzw. zur Veräußerung. Investitionen decken die Bereiche Energie, Versorgungsunternehmen, soziale Infrastruktur, Transporte und Telekommunikation ab. Die Gesellschaft verringert ihr Investitionsrisiko durch Diversifizierung über mehrere Regionen, Sektoren, Technologien und Anlagestile hinweg. Die Gesellschaft fokussiert sich dabei auf die Wertsteigerung von Infrastrukturvermögenswerten und beabsichtigt unter Berücksichtigung Ihrer Investorenstruktur in erster Linie Erlöse durch Veräußerungsgewinne zu generieren und nicht durch die Erzielung von laufendem Einkommen. Die Gesellschaft hat sich per 31.12.2019 mittelbar an 3 Biomassekraftwerksprojekten auf den Philippinen mit einer Gesamtkapazität von 70 MW und einem Gesamtinvestitionsvolumen von USD 303,6 Mio., 3 Solarkraftwerksprojekten auf den Philippinen mit einer Gesamtkapazität von 80 MW und einem Gesamtinvestitionsvolumen von USD 161,2 Mio. sowie 7 Solarkraftwerksprojekten in Indien (in den Regionen Telangana, Maharashtra, Karnataka und Uttar Pradesh) mit einer Gesamtkapazität von 309 MW und einem Gesamtinvestitionsvolumen von USD 204,1 Mio. beteiligt, welche sich in unterschiedlichen Projektstadien befinden. Prognostizierte Ausschüttungen/Entnahmen wurden in voller Höhe geleistet.

## Gesellschaft

ThomasLloyd Cleantech Infrastructure Holding GmbH  
Hanauer Landstraße 291b  
60314 Frankfurt am Main,  
Deutschland; Geschäftsführer:  
T.U. Michael Sieg

## Ratings

Telos: AAA<sup>1</sup>  
PRI: A+ (Direct & Active Ownership  
Module: Infrastructure)<sup>2</sup>

## Beteiligungsdaten

Assetklasse: Infrastruktur  
Kategorie: Alternative Investments  
Beteiligungsart: stille Beteiligung  
Gründungsdatum: 17.01.2011  
Bilanzierungswährung: EUR  
Mindesterbpreis:  
200.000 EUR bzw. Äquivalent in  
anderen Emissionswährungen

	2019	2018	2017	2016	2015	2014	2013	2012	2011
(Brutto-)Rendite p.a. <sup>3</sup>	12,02 %	26,37 %	14,98 %	24,38 %	10,13 %	30,68 %	51,81 %	13,72 %	46,29 %
(Netto-)Rendite p.a. <sup>4</sup>	9,17 %	23,92 %	11,51 %	19,49 %	7,05 %	16,97 %	28,43 %	11,96 %	43,65 %
Entsprechende (Netto-)Rendite p.a.									
USD	7,11 %	18,19 %	27,25 %	15,79 %	(3,94) %	2,97 %	33,79 %	13,97 %	39,06 %
CHF	5,15 %	19,36 %	21,73 %	17,73 %	(3,21) %	14,65 %	30,53 %	11,11 %	39,67 %
GBP	3,83 %	24,87 %	15,99 %	38,33 %	1,63 %	9,35 %	31,38 %	9,09 %	39,64 %
CZK	7,83 %	24,82 %	5,39 %	19,49 %	4,52 %	18,42 %	39,92 %	9,59 %	46,84 %

Die Renditeangaben in der jeweiligen Währung basieren auf der Rendite der Gesellschaft in der Referenzwährung EUR, umgerechnet zum Schlusskurs per 31.12. des jeweiligen Jahres.<sup>5</sup>

## Wirtschaftliche Entwicklung

### Ergebnisse in TEUR

	IFRS						HGB		
	Berichts-	Vorjahre							
	jahr	2018	2017	2016	2015	2014	2013	2012	2011
	2019								
<b>Bilanzsumme</b>	<b>471.252</b>	<b>341.858</b>	<b>270.014</b>	<b>193.195</b>	<b>137.735</b>	<b>102.622</b>	<b>72.330</b>	<b>40.970</b>	<b>7.791</b>
Finanzanlagen	392.272	176.374	80.450	151.558	106.577	95.449	9.424	8.947	0
Forderungen gegen verbundene und nahestehende Unternehmen	59.434	149.042	164.541	27.939	15.710	(2.910)	26.806	7.540	2.368
Übrige Forderungen und sonstige Vermögensgegenstände	259	5.152	1.151	1.933	599	212	4.603	927	1.543
Zahlungsmittel und -äquivalente	19.287	11.290	23.873	11.765	14.850	6.818	31.497	23.556	3.880
<b>Einlagen der stillen Gesellschafter<sup>6</sup></b>	<b>366.998</b>	<b>263.414</b>	<b>214.085</b>	<b>159.069</b>	<b>122.313</b>	<b>94.590</b>	<b>58.452</b>	<b>30.665</b>	<b>7.379</b>
<b>Anleihen</b>	<b>93.943</b>	<b>69.694</b>	<b>45.942</b>	<b>29.172</b>	<b>10.500</b>	<b>0</b>	<b>0</b>	<b>0</b>	<b>0</b>
Sonstige Verbindlichkeiten	10.313	8.755	9.990	4.958	4.929	4.984	13.832	10.265	375
Betriebliche Erträge	12.806	25.177	49.628	15.749	2.603	16.746	20.369	1.235	22
Betriebliche Aufwendungen	(21.646)	(55.661)	(44.688)	(7.709)	(7.406)	(9.252)	(10.890)	(155)	(21)
<i>Hierauf entfallend auf Management-/ Performance-Fee</i>	<i>(9.428)</i>	<i>(5.838)</i>	<i>(5.747)</i>	<i>(6.474)</i>	<i>(2.784)</i>	<i>(9.067)</i>	<i>(8.907)</i>	<i>0</i>	<i>0</i>
<b>Ergebnis der gewöhnlichen Geschäftstätigkeit (EBIT)</b>	<b>(8.840)</b>	<b>(30.484)</b>	<b>4.940</b>	<b>8.040</b>	<b>(4.803)</b>	<b>7.495</b>	<b>11.545</b>	<b>1.829</b>	<b>381</b>
(Ertrag-)Steuern	0	0	6	0	(253)	203	(321)	(235)	(21)
Ergebnisbeteiligung der stillen Gesellschafter <sup>7</sup>	8.840	30.596	(3.881)	(8.064)	4.712	(10.968)	(11.219)	(1.592)	(347)
<b>Durchschnittlich gewinnberechtigtes Kapital</b>	<b>330.259</b>	<b>239.059</b>	<b>165.959</b>	<b>132.409</b>	<b>98.599</b>	<b>64.645</b>	<b>39.465</b>	<b>13.315</b>	<b>795</b>
Aufwertungspotenzial <sup>8</sup>	39.115	87.785	15.227	17.745	11.662	0	0	0	0
(Brutto-)Rendite auf durchschnittlich gewinnberechtigtes Kapital (ohne Berücksichtigung von Aufwertungspotenzial) <sup>9</sup>	0,18 %	(10,36 %)	5,80 %	10,98 %	(1,70 %)	30,68 %	51,81 %	13,72 %	46,29 %
(Netto-)Rendite auf durchschnittlich gewinnberechtigtes Kapital (ohne Berücksichtigung von Aufwertungspotenzial) <sup>10</sup>	(2,68 %)	(12,80 %)	2,34 %	6,09 %	(4,78 %)	16,97 %	28,43 %	11,96 %	43,65 %
(Brutto-)Rendite auf durchschnittlich gewinnberechtigtes Kapital <sup>3</sup>	12,02 %	26,37 %	14,98 %	24,38 %	10,13 %	30,68 %	51,81 %	13,72 %	46,29 %
<b>(Netto-)Rendite auf durchschnittlich gewinnberechtigtes Kapital<sup>4</sup></b>	<b>9,17 %</b>	<b>23,92 %</b>	<b>11,51 %</b>	<b>19,49 %</b>	<b>7,05 %</b>	<b>16,97 %</b>	<b>28,43 %</b>	<b>11,96 %</b>	<b>43,65 %</b>

Die Gesellschaft hat im Berichtsjahr 2019 gemäß ihrer Investitionsstrategie weitere Investitionen getätigt. Die Einlagen der stillen Gesellschafter betragen per 31.12.2019 366.998 TEUR, emittierte Anleihen belaufen sich auf 93.943 TEUR (in Summe: 460.941 TEUR). Dies entspricht einem Anstieg im Berichtsjahr 2019 von 127.833 TEUR bzw. von 38,38 %. Die Ergebnisbeteiligung der stillen Gesellschafter nach den maßgeblichen Bilanzierungsvorschriften beträgt im Berichtsjahr 2019 -8.840 TEUR. Die Gesellschaft verfügt per 31.12.2019 über zusätzliches Aufwertungspotenzial<sup>8</sup> in Höhe von 39.115 TEUR. Dies entspricht unter Berücksichtigung des Aufwertungspotenzials für 2019 einer (Brutto-)Rendite vor Management- und Performance-Fees von 12,02 %<sup>3</sup> und einer (Netto-)Rendite nach Management- und Performance-Fees von 9,17 %<sup>4</sup> auf das durchschnittlich gewinnberechtigtes Kapital.



# Direktbeteiligungen

Überblick per 31.12.2019

Serie	Status	Emissions-jahr	Platziertes Eigenkapital in EUR <sup>11</sup>	Anzahl Investoren <sup>12</sup>	Zeichnungssumme EUR (€)	Entnahme-recht
Direktbeteiligung 05/2014 A EUR	Platzierungsphase beendet	2014	4.150.000	19	218.421	Nein
Direktbeteiligung 11/2014 D CZK	Platzierungsphase beendet	2014	3.088.900	12	257.408	Bis zu 9,8% p.a.
Direktbeteiligung 12/2014 D EUR	Platzierungsphase beendet	2014	200.000	1	200.000	Bis zu 11,04375% p.a.
Direktbeteiligung 02/2015 A EUR	Platzierungsphase beendet	2015	1.300.000	2	650.000	Nein
Direktbeteiligung 02/2015 D EUR	Platzierungsphase beendet	2015	1.400.000	7	200.000	Bis zu 9,8% p.a.
Direktbeteiligung 09/2015 A EUR	Platzierungsphase beendet	2015	1.650.000	7	235.714	Nein
Direktbeteiligung 09/2015 D EUR	Platzierungsphase beendet	2015	800.000	4	200.000	Bis zu 9,8% p.a.
Direktbeteiligung 09/2015 D USD	Platzierungsphase beendet	2015	205.368	1	205.368	Bis zu 9,8% p.a.
Direktbeteiligung 09/2015 A CZK	Platzierungsphase beendet	2015	233.160	1	233.160	Nein
Direktbeteiligung 09/2015 D CZK	Platzierungsphase beendet	2015	456.960	2	228.480	Bis zu 9,8% p.a.
Direktbeteiligung 02/2016 A EUR	Platzierungsphase beendet	2016	9.500.000	38	250.000	Nein
Direktbeteiligung 02/2016 D EUR	Platzierungsphase beendet	2016	16.150.000	66	244.697	Bis zu 9,8% p.a.
Direktbeteiligung 02/2016 A CZK	Platzierungsphase beendet	2016	2.113.200	9	234.800	Nein
Direktbeteiligung 02/2016 D CZK	Platzierungsphase beendet	2016	4.345.800	16	271.613	Bis zu 9,8% p.a.
Direktbeteiligung 02/2016 A CHF	Platzierungsphase beendet	2016	221.975	1	221.975	Nein
Direktbeteiligung 02/2016 D CHF	Platzierungsphase beendet	2016	1.331.850	6	221.975	Bis zu 9,8% p.a.
Direktbeteiligung 02/2016 A USD	Platzierungsphase beendet	2016	349.360	2	174.680	Nein
Direktbeteiligung 02/2016 D USD	Platzierungsphase beendet	2016	2.270.840	5	454.168	Bis zu 9,8% p.a.
Direktbeteiligung 04/2018 A EUR	In Platzierung	2018	10.560.000	43	245.581	Nein
Direktbeteiligung 04/2018 D EUR	In Platzierung	2018	17.710.000	85	208.353	Bis zu 8,0% p.a.
Direktbeteiligung 04/2018 A USD	In Platzierung	2018	1.257.494	5	251.499	Nein
Direktbeteiligung 04/2018 D USD	In Platzierung	2018	931.361	3	310.454	Bis zu 8,0% p.a.
Direktbeteiligung 04/2018 A CHF	In Platzierung	2018	1.082.689	5	216.538	Nein
Direktbeteiligung 04/2018 D CHF	In Platzierung	2018	2.550.788	10	255.079	Bis zu 8,0% p.a.
Direktbeteiligung 04/2018 A CZK	In Platzierung	2018	1.258.880	5	251.776	Nein
Direktbeteiligung 04/2018 D CZK	In Platzierung	2018	3.439.920	12	286.660	Bis zu 8,0% p.a.
<b>Summe</b>			<b>88.558.545</b>	<b>367</b>	<b>241.304</b>	

# Erläuterungen (Fußnoten)

## Investitionsstruktur (Seite 5 bis 6)

- (1) Die Gesellschaft investiert direkt und/oder mittelbar in ein breit diversifiziertes Portfolio aus Infrastrukturprojekten in Asien.
- (2) Die Gesellschaften werden jeweils von Wirtschaftsprüfungsgesellschaften (u.a. PKF Wulf & Partner, Apogeo Audit) aus dem globalen Netzwerk von PKF International geprüft.
- (3) Die Gesellschaften werden jeweils von Wirtschaftsprüfungsgesellschaften (u.a. Deloitte Audit) aus dem globalen Netzwerk von Deloitte Touche Tohmatsu geprüft.

## Alternative Investments (Seite 10)

- (1) Beim Ausweis der Performance handelt es sich um eine Stichtagsbetrachtung aller von der ThomasLloyd Group seit 2003 initiierten Alternativen Investments (Publikumsfonds, Anleihen, strukturierte Produkte) per 31.12.2019, da nahezu alle berücksichtigten Alternativen Investments keine begrenzte, sondern eine unbegrenzte Laufzeit haben. Somit kann sich die Performance in den Folgejahren noch positiv oder negativ verändern. Für die Ermittlung der Performance der einzelnen Alternativen Investments wurden jeweils die in den Verkaufsprospekten dargestellten Prognosewerte zugrunde gelegt und mit der tatsächlichen Performance abgeglichen. Sofern in den Verkaufsprospekten aufgrund der Investmentstruktur und/oder einer zeitlichen begrenzten Darstellung keine Prognosewerte (mehr) ausgewiesen wurden, dienen definierte Werte (u.a. Fortschreibungen von Vorjahres- und/oder IST-Werten) der seit 2007 begebenen Anleihen sowie der seit 2011 emittierten Publikumsfonds bzw. für die zwischen 2003 und 2010 emittierten strukturierten Produkte (Aktien- und anleihenähnlich ausgestaltete Genussrechte/-scheine, Aktienähnlich ausgestaltete atypisch stille Beteiligungen, Aktienähnlich ausgestaltete Genussrechte/-scheine, Anleihenähnlich ausgestaltete Genussrechte/-scheine) nachfolgend genannte Benchmarks als Vergleichsmaßstab zur Ermittlung der Performance. Je nach Art der Investments (aktienähnliche, aktien- und anleihenähnliche sowie anleihenähnliche Genussrechte/-scheine und Beteiligungen) wurden der MSCI World Index, der Deutsche Rentenindex (REXP), der Global Broad Market Index (TRR, EUR) sowie der Bloomberg Commodity Index (BCOM) zu 100 % bzw. bei Multi-Asset-Investments anteilig gewichtet herangezogen. Verglichen wurde die Wertentwicklung der Benchmark mit der Performance des einzelnen Investments seit Auflage bis zum Stichtag 31.12.2019. Sofern die Zeichnungsphase über mehrere Jahre andauerte, wurde für diesen Zeitraum (volle Jahre) für die Benchmark sowie die Performance ein gewichteter Mittelwert angesetzt. Die Bewertung aller Alternativen Investments wurde wie folgt vorgenommen: Sofern die Performance des einzelnen Alternativen Investments mindestens 2,5 % p.a. unter der Performance der relevanten Prognose/Benchmark lag, wurde sie als „unter Plan“ bewertet, zwischen -2,5 % p.a. und +2,5 % p.a. der relevanten Prognose/Benchmark als „auf Plan“ und über +2,5 % p.a. der relevanten Prognose/Benchmark als „über Plan“. Die Grafik zeigt die Performance aller Alternativen Investments kapitalgewichtet auf.

## Offene Sachwertfonds (Seite 11 bis 12)

- (1) Geschlossene „Altfonds“ im Sinne des § 353 Absatz 1 KAGB profitieren von einem vollständigen Bestandsschutz und unterliegen nicht den Vorschriften des KAGB. Das Ende der Zeichnungsfrist (bis zum 21.07.2013) ist auch keine Tatbestandsvoraussetzung für den in § 353 Absatz 1 KAGB vorgesehenen Bestandsschutz.
- (2) Stabilitätsanalyse: Dextro Rating Group Germany.
- (3) Plausibilitätsprüfung: Dextro Rating Group Germany.
- (4) Kumulierte Darstellung der Ergebnisse – gemäß Platzierungsstand per 31.12.2019 (Stichtagsbetrachtung). Die ausgewiesenen offenen Sachwertfonds haben keine begrenzte, sondern eine unbegrenzte Laufzeit. Somit kann sich die Performance in den Folgejahren noch positiv oder negativ verändern.
- (5) Kumulierte Ausschüttungen/Entnahmen aller offenen Sachwertfonds, bezogen auf gewinnberechtigtes Kapital, seit Auflage bis 31.12.2019.
- (6) Kumulierte Darstellung der rechnerisch ermittelten Einnahmen (unter Berücksichtigung von Aufwertungspotenzial/stillen Reserven der jeweiligen Jahre) aller offenen Sachwertfonds zu den Ausschüttungen/Entnahmen an die Gesellschafter seit Auflage bis 31.12.2019. Unter Aufwertungspotenzial sind (noch) nicht realisierte Wertsteigerungspotentiale zu verstehen, welche bekannte Entwicklungen nach dem Bewertungsstichtag bis zum Zeitpunkt der Bilanzaufstellung berücksichtigen und deren Realisierungszeit/-höhe nicht final feststeht bzw. abweichen kann.
- (7) Kumulierte Darstellung der getätigten Investitionen aller offenen Sachwertfonds bis 31.12.2019.
- (8) Gewichtete (Netto-)Rendite, bezogen auf das durchschnittlich gewinnberechtigende Kapital aller offenen Sachwertfonds, unter Berücksichtigung von Aufwertungspotenzial/stillen Reserven und ohne Berücksichtigung der Eigenkapitalbeschaffungskosten und Agioerträge (kumulierter bereinigter Jahresüberschuss).

- (9) Gemäß marktüblicher Vorgehensweise wird nach Vollplatzierung und Rückführung des Eigenkapitals durch Ausschüttungen/Entnahmen die Netto-Rendite auf Basis des ursprünglich platzierten Eigenkapitals (ohne Agio) und nicht länger auf Basis des durchschnittlich gewinnberechtigten Kapitals, welches sich konzeptionsbedingt durch Ausschüttungen/Entnahmen reduziert hat, ermittelt.
- (10) Kumulierte Betrachtung der (Netto-)Rendite auf durchschnittlich gewinnberechtigtes Kapital aller offenen Sachwertfonds unter Berücksichtigung von Aufwertungspotenzial/stillen Reserven und ohne Berücksichtigung der Eigenkapitalbeschaffungskosten und Agioerträge aller Jahre (kumulierter bereinigter Jahresüberschuss) verglichen mit den jeweiligen Soll-Werten (gewichtete Darstellung).

#### Cleantech Infrastrukturgesellschaft mbH & Co. KG (Seite 13)

- (1) Gemäß stillem Beteiligungsvertrag unter Berücksichtigung von Aufwertungspotenzial/stillen Reserven. Unter Aufwertungspotenzial sind (noch) nicht realisierte Wertsteigerungspotentiale zu verstehen, welche bekannte Entwicklungen nach dem Bewertungsstichtag bis zum Zeitpunkt der Bilanzaufstellung berücksichtigen und deren Realisierungszeit/-höhe nicht final feststeht bzw. abweichen kann. Die Gesellschaft wurde auf keine begrenzte, sondern unbegrenzte Laufzeit errichtet. Der Ausweis ist eine Stichtagsbetrachtung per 31.12.2019. Somit kann sich die Performance in den Folgejahren noch positiv oder negativ verändern.
- (2) (Netto-)Rendite auf Eigenkapital ohne Agio unter Berücksichtigung von Aufwertungspotenzial/stillen Reserven und ohne Berücksichtigung der Eigenkapitalbeschaffungskosten und Agioerträge (bereinigter Jahresüberschuss). Die (Netto-)Rendite 2019 auf durchschnittlich gewinnberechtigtes Kapital nach handelsrechtlichen Bilanzierungsvorschriften beläuft sich auf -0,09%. Gemäß marktüblicher Vorgehensweise wird nach Vollplatzierung und Rückführung des Eigenkapitals durch Ausschüttungen/Entnahmen die Netto-Rendite auf Basis des ursprünglich platzierten Eigenkapitals (ohne Agio) und nicht länger auf Basis des durchschnittlich gewinnberechtigten Kapitals, welches sich konzeptionsbedingt durch Ausschüttungen/Entnahmen reduziert hat, ermittelt. Die kumulierte Betrachtung berücksichtigt die bereinigten Jahresüberschüsse der einzelnen Jahre und damit auch für jedes Jahr (noch) nicht realisierte Aufwertungspotentiale/stille Reserven. Das Ergebnis kann somit in Abhängigkeit der Realisierung (Zeitpunkt und Höhe) bis zur Beendigung abweichen.
- (3) Prozentuale Ausschüttungen/Entnahmen, bezogen auf gewinnberechtigtes Kapital für den Zeitraum 01.01.2012 bis 31.12.2019. Die unterjährigen Vorabauschüttungen betragen anfänglich 18,00% p.a. und wurden in Übereinstimmung mit §30 des Gesellschaftsvertrages auf 6,00% p.a. festgelegt.
- (4) Gemäß Prognoserechnung Verkaufsprospekt vom 20.01.2011 mit 1. Nachtrag vom 18.04.2011, 2. Nachtrag vom 08.07.2011 und 3. Nachtrag vom 14.09.2012. Da im vorgenannten Verkaufsprospekt keine Soll-Werte für das Berichtsjahr 2019 ausgewiesen werden (Prognoserechnung endet zum 31.12.2014), wurden hilfsweise die Soll-Werte des Jahres 2014 und/oder die gefassten Beschlüsse angesetzt und entsprechend fortgeführt.
- (5) Gemäß Jahresabschluss 2019 der Cleantech Infrastrukturgesellschaft mbH & Co. KG.
- (6) Gemäß den Jahresabschlüssen der relevanten Jahre der Cleantech Infrastrukturgesellschaft mbH & Co. KG.
- (7) Für das Jahr 2019 fließt analog dem Vorjahr abweichend das Eigenkapital ohne Agio in die Berechnung ein.

#### Zweite Cleantech Infrastrukturgesellschaft mbH & Co. KG (Seite 14)

- (1) Nominal gezeichnetes, aber teilweise noch ausstehendes Kommanditkapital.
- (2) Gemäß stillem Beteiligungsvertrag unter Berücksichtigung von Aufwertungspotenzial/stillen Reserven. Unter Aufwertungspotenzial sind (noch) nicht realisierte Wertsteigerungspotentiale zu verstehen, welche bekannte Entwicklungen nach dem Bewertungsstichtag bis zum Zeitpunkt der Bilanzaufstellung berücksichtigen und deren Realisierungszeit/-höhe nicht final feststeht bzw. abweichen kann. Die Gesellschaft wurde auf keine begrenzte, sondern unbegrenzte Laufzeit errichtet. Der Ausweis ist eine Stichtagsbetrachtung per 31.12.2019. Somit kann sich die Performance in den Folgejahren noch positiv oder negativ verändern.
- (3) (Netto-)Rendite auf durchschnittlich gewinnberechtigtes Kapital unter Berücksichtigung von Aufwertungspotenzial/stillen Reserven und ohne Berücksichtigung der Eigenkapitalbeschaffungskosten und Agioerträge (bereinigter Jahresüberschuss). Die (Netto-)Rendite 2019 auf durchschnittlich gewinnberechtigtes Kapital nach handelsrechtlichen Bilanzierungsvorschriften beläuft sich auf -50,35%. Die kumulierte Betrachtung berücksichtigt die bereinigten Jahresüberschüsse der einzelnen Jahre und damit auch für jedes Jahr (noch) nicht realisierte Aufwertungspotentiale/stille Reserven. Das Ergebnis kann somit in Abhängigkeit der Realisierung (Zeitpunkt und Höhe) bis zur Beendigung abweichen.
- (4) Ausschüttungen/Entnahmen sind prognosegemäß ab dem 6. Jahr und bei vollständig eingezahltem Zeichnungsbetrag vorgesehen. Durch Sonderzahlungen erlangten einige Anleger bereits Anspruch auf Ausschüttungen/Entnahmen.
- (5) Gemäß Prognoserechnung Verkaufsprospekt vom 25.10.2011 mit 1. Nachtrag vom 14.09.2012 und 2. Nachtrag vom 15.01.2014 und 3. Nachtrag vom 05.02.2016, wobei stets die aktuellste Fassung als Grundlage diene. Für vergangene Jahre wurden folglich IST-Werte herangezogen. Da im vorgenannten Verkaufsprospekt keine

Soll-Werte für das Berichtsjahr 2019 ausgewiesen werden (Prognoserechnung endet zum 31.12.2018), wurden hilfsweise die Soll-Werte des Jahres 2018 und/oder die gefasster Beschlüsse angesetzt und entsprechend fortgeführt.

(6) Gemäß Jahresabschluss 2019 der Zweite Cleantech Infrastrukturgesellschaft mbH & Co. KG.

(7) Gemäß den Jahresabschlüssen der relevanten Jahre der Zweite Cleantech Infrastrukturgesellschaft mbH & Co. KG.

#### **Dritte Cleantech Infrastrukturgesellschaft mbH & Co. KG (Seite 15)**

(1) Nominal gezeichnetes, aber teilweise noch ausstehendes Kommanditkapital.

(2) Gemäß stillem Beteiligungsvertrag unter Berücksichtigung von Aufwertungspotenzial/stillen Reserven. Unter Aufwertungspotenzial sind (noch) nicht realisierte Wertsteigerungspotentiale zu verstehen, welche bekannte Entwicklungen nach dem Bewertungsstichtag bis zum Zeitpunkt der Bilanzaufstellung berücksichtigen und deren Realisierungszeit/-höhe nicht final feststeht bzw. abweichen kann. Die Gesellschaft wurde auf keine begrenzte, sondern unbegrenzte Laufzeit errichtet. Der Ausweis ist eine Stichtagsbetrachtung per 31.12.2019. Somit kann sich die Performance in den Folgejahren noch positiv oder negativ verändern.

(3) (Netto-)Rendite auf durchschnittlich gewinnberechtigtes Kapital unter Berücksichtigung von Aufwertungspotenzial/stillen Reserven und ohne Berücksichtigung der Eigenkapitalbeschaffungskosten und Agioerträge (bereinigter Jahresüberschuss). Die (Netto-)Rendite 2019 auf durchschnittlich gewinnberechtigtes Kapital nach handelsrechtlichen Bilanzierungsvorschriften beläuft sich auf -6,80%. Die kumulierte Betrachtung berücksichtigt die bereinigten Jahresüberschüsse der einzelnen Jahre und damit auch für jedes Jahr (noch) nicht realisierte Aufwertungspotentiale/stille Reserven. Das Ergebnis kann somit in Abhängigkeit der Realisierung (Zeitpunkt und Höhe) bis zur Beendigung abweichen.

(4) Prozentuale Ausschüttungen/Entnahmen, bezogen auf gewinnberechtigtes Kapital für den Zeitraum 01.01.2013 bis 31.12.2019.

(5) Gemäß Prognoserechnung Verkaufsprospekt vom 06.11.2012 mit 1. Nachtrag vom 28.04.2014 und mit 2. Nachtrag vom 15.02.2016, wobei stets die aktuellste Fassung als Grundlage diene. Für vergangene Jahre wurden folglich IST-Werte herangezogen. Da im vorgenannten Verkaufsprospekt keine Soll-Werte für das Berichtsjahr 2019 ausgewiesen werden (Prognoserechnung endet zum 31.12.2018), wurden hilfsweise die Soll-Werte des Jahres 2018 und/oder die gefasster Beschlüsse angesetzt und entsprechend fortgeführt.

(6) Gemäß Jahresabschluss 2019 der Dritte Cleantech Infrastrukturgesellschaft mbH & Co. KG .

(7) Gemäß den Jahresabschlüssen der relevanten Jahre der Dritte Cleantech Infrastrukturgesellschaft mbH & Co. KG.

#### **Fünfte Cleantech Infrastrukturgesellschaft mbH & Co. KG (Seite 16)**

(1) Nominal gezeichnetes, aber teilweise noch ausstehendes Kommanditkapital.

(2) Gemäß stillem Beteiligungsvertrag unter Berücksichtigung von Aufwertungspotenzial/stillen Reserven. Unter Aufwertungspotenzial sind (noch) nicht realisierte Wertsteigerungspotentiale zu verstehen, welche bekannte Entwicklungen nach dem Bewertungsstichtag bis zum Zeitpunkt der Bilanzaufstellung berücksichtigen und deren Realisierungszeit/-höhe nicht final feststeht bzw. abweichen kann. Die Gesellschaft wurde auf keine begrenzte, sondern unbegrenzte Laufzeit errichtet. Der Ausweis ist eine Stichtagsbetrachtung per 31.12.2019. Somit kann sich die Performance in den Folgejahren noch positiv oder negativ verändern.

(3) (Netto-)Rendite auf durchschnittlich gewinnberechtigtes Kapital unter Berücksichtigung von Aufwertungspotenzial/stillen Reserven und ohne Berücksichtigung der Eigenkapitalbeschaffungskosten und Agioerträge (bereinigter Jahresüberschuss). Die (Netto-)Rendite 2019 auf durchschnittlich gewinnberechtigtes Kapital nach handelsrechtlichen Bilanzierungsvorschriften beläuft sich auf -13,47%. Die kumulierte Betrachtung berücksichtigt die bereinigten Jahresüberschüsse der einzelnen Jahre und damit auch für jedes Jahr (noch) nicht realisierte Aufwertungspotentiale/stille Reserven. Das Ergebnis kann somit in Abhängigkeit der Realisierung (Zeitpunkt und Höhe) bis zur Beendigung abweichen.

(4) Prozentuale Ausschüttungen/Entnahmen, bezogen auf gewinnberechtigtes Kapital für den Zeitraum 01.01.2013 bis 31.12.2019.

(5) Gemäß Prognoserechnung Verkaufsprospekt vom 05.03.2013 mit 1. Nachtrag vom 14.04.2014 und mit 2. Nachtrag vom 25.01.2016, wobei stets die aktuellste Fassung als Grundlage diene. Für vergangene Jahre wurden folglich IST-Werte herangezogen. Da im vorgenannten Verkaufsprospekt keine Soll-Werte für das Berichtsjahr 2019 ausgewiesen werden (Prognoserechnung endet zum 31.12.2018), wurden hilfsweise die Soll-Werte des Jahres 2018 und/oder die gefasster Beschlüsse angesetzt und entsprechend fortgeführt.

(6) Gemäß Jahresabschluss 2019 der Fünfte Cleantech Infrastrukturgesellschaft mbH & Co. KG.

(7) Gemäß den Jahresabschlüssen der relevanten Jahre der Fünfte Cleantech Infrastrukturgesellschaft mbH & Co. KG.

#### ThomasLloyd Cleantech Infrastructure Fund SICAV,

#### ThomasLloyd SICAV – Sustainable Infrastructure Income Fund (Seite 17 bis 18)

- (1) Investmentprozess-Rating.
- (2) PRI Assessment Report 2020 ThomasLloyd Group.
- (3) Der Mindestzeichnungsbetrag kann je nach Land und Anlegertyp von den dargestellten Beträgen abweichen.
- (4) Nachhaltigkeitsgutachten ThomasLloyd SICAV-Sustainable Infrastructure Income Fund.

#### Anleihen (Seite 19 bis 22)

- (1) Gezeichnetes, eingezahltes und ungekündigtes Kapital (Nominalwert).
- (2) Anzahl Investoren mit Vertragsstatus „aktiv“/„ruhend“.
- (3) Die bei „Ergebnis im Geschäftsjahr“ ausgewiesenen Werte setzen sich aus den für das jeweilige Geschäftsjahr gezahlten Zinsen (brutto) zusammen. Bei den bei „Gesamtergebnis seit Emission bis 31.12.2019“ ausgewiesenen Werten handelt es sich um eine kumulierte Renditeberechnung der Ergebnisse im Geschäftsjahr seit Emission bis 31.12.2019. Die ausgewiesenen Werte basieren grundsätzlich auf den aufgestellten und/oder geprüften und festgestellten Jahresabschlüssen der Emissionsgesellschaft. Angenommener Anlagezeitraum für die Renditeberechnung ist jeweils das volle Geschäftsjahr.
- (4) Die bei „Ergebnis im Geschäftsjahr“ ausgewiesenen Werte setzen sich aus den für das jeweilige Geschäftsjahr gezahlten Zinsen (brutto) bzw. der Wertentwicklung (Zero-Bond) zusammen. Bei den bei „Gesamtergebnis seit Emission bis 31.12.2019“ ausgewiesenen Werten handelt es sich um eine kumulierte Renditeberechnung der Ergebnisse im Geschäftsjahr seit Emission bis 31.12.2019. Die ausgewiesenen Werte basieren grundsätzlich auf den aufgestellten und/oder geprüften und festgestellten Jahresabschlüssen der Emissionsgesellschaft. Angenommener Anlagezeitraum für die Renditeberechnung ist jeweils das volle Geschäftsjahr.
- (5) Die bei „Ergebnis im Geschäftsjahr“ ausgewiesenen Werte setzen sich aus den für das jeweilige Geschäftsjahr gezahlten Zinsen (brutto) und der Veränderung des Rückzahlungsbetrags der Anleihe aufgrund der Inflationsindexierung zusammen. Bei den bei „Gesamtergebnis seit Emission bis 31.12.2019“ ausgewiesenen Werten handelt es sich um eine kumulierte Renditeberechnung der Ergebnisse im Geschäftsjahr seit Emission bis 31.12.2019. Die ausgewiesenen Werte basieren grundsätzlich auf den aufgestellten und/oder geprüften und festgestellten Jahresabschlüssen der Emissionsgesellschaft. Angenommener Anlagezeitraum für die Renditeberechnung ist jeweils das volle Geschäftsjahr. Die unter „platziertes Kapital in EUR“ sowie „Emissionskapital in EUR per 31.12.2019“ ausgewiesenen Werte berücksichtigen keine Inflationsindexierung und stellen „Nominalwertbetrachtungen“ dar.

#### ThomasLloyd Cleantech Infrastructure Holding GmbH (Seite 23 bis 25)

- (1) Investmentprozess-Rating.
- (2) PRI Assessment Report 2020 ThomasLloyd Group.
- (3) (Brutto-)Rendite auf durchschnittlich gewinnberechtigtes Kapital nach den maßgeblichen Bilanzierungsvorschriften unter Berücksichtigung von Aufwertungspotenzial und ohne Berücksichtigung der Management-/Performance-Fees und Steuern.
- (4) (Netto-)Rendite auf durchschnittlich gewinnberechtigtes Kapital nach den maßgeblichen Bilanzierungsvorschriften unter Berücksichtigung von Aufwertungspotenzial.
- (5) Wechselkurs per 31.12.2019 i) USD/EUR 0,89015, ii) CZK/EUR 0,0394, iii) CHF/EUR 0,9213.
- (6) Die stillen Einlagen wurden von den offenen Sachwertfonds sowie den Direktbeteiligungen geleistet.
- (7) Der ausgewiesene Wert entspricht der rechnerischen Teilgewinnabführung nach den maßgeblichen Bilanzierungsvorschriften an die stillen Gesellschafter aus Sicht der Gesellschaft.
- (8) Vom ermittelten Aufwertungspotenzial (informativ im geprüften Jahresabschluss 2019 nach den maßgeblichen Bilanzierungsvorschriften ausgewiesen) i.H.v. EUR 80,719 Mio. gesamt wurden EUR 41,604 Mio. als „langfristig klassifiziertes“ Aufwertungspotenzial nicht berücksichtigt.
- (9) Der ausgewiesene Wert entspricht der rechnerischen Teilgewinnabführung nach den maßgeblichen Bilanzierungsvorschriften an die stillen Gesellschafter zuzüglich der Management-/Performance-Fees und Steuern dividiert durch das durchschnittlich gewinnberechtigtes Kapital.
- (10) Der ausgewiesene Wert entspricht der rechnerischen Teilgewinnabführung an die stillen Gesellschafter nach den maßgeblichen Bilanzierungsvorschriften dividiert durch das durchschnittlich gewinnberechtigtes Kapital.
- (11) Gezeichnetes, eingezahltes und ungekündigtes Kapital (Nominalwert).
- (12) Anzahl Investoren mit Vertragsstatus „aktiv“/„ruhend“.

**Bescheinigung des Wirtschaftsprüfers zur Leistungsbilanz 2019**

Wir haben die Leistungsbilanz 2019 der ThomasLloyd Group, konkret der ThomasLloyd SICAV, der ThomasLloyd Cleantech Infrastructure Fund SICAV, alle Luxemburg, der ThomasLloyd Cleantech Infrastructure Holding GmbH, der Cleantech Infrastrukturgesellschaft mbH & Co. KG (CTI20), Zweite Cleantech Infrastrukturgesellschaft mbH & Co. KG (CTI VARIO D), Dritte Cleantech Infrastrukturgesellschaft mbH & Co. KG (CTI 5 D), Fünfte Cleantech Infrastrukturgesellschaft mbH & Co. KG (CTI 9 D), der Cleantech Infrastruktur GmbH, alle Frankfurt a. M., der ThomasLloyd Cleantech Infrastructure (Czech) a. s., Prag, der ThomasLloyd Cleantech Infrastructure (Liechtenstein) AG, Liechtenstein, zum 31. Dezember 2019, einer prüferischen Durchsicht unterzogen. Die Aufstellung der Leistungsbilanz 2019 und der dieser zugrundeliegenden Ausgangsunterlagen liegt in der Verantwortung der jeweiligen o. g. Gesellschaften. Sie sind die jeweiligen gesetzlichen Vertreter der in die Leistungsbilanz 2019 einbezogenen Investments.

Auftragsgemäß haben wir im Rahmen der prüferischen Durchsicht zu beurteilen gehabt, ob die in der Leistungsbilanz 2019 dargestellten allgemeinen Angaben plausibel sowie die wirtschaftlichen Daten und Ergebnisse der einzelnen von den o. g. Gesellschaften initiierten Investments aus den uns zur Verfügung gestellten Unterlagen vollständig und richtig hergeleitet wurden und ob die Darstellung der Angaben entsprechend den anwendbaren „Leitlinien zur Erstellung von Leistungsbilanzen für geschlossene Fonds“ des bsi Bundesverbandes Sachwerte und Investmentvermögen e. V. (bis 2013 Verband Geschlossene Fonds e.V., VGF und seit 01.01.2018 im ZIA Zentraler Immobilien Ausschuss integriert) in der Fassung vom 27. Juni 2007, zuletzt geändert am 1. April 2009, erfolgt ist. Den Umfang der Durchsicht hat die Auftraggeberin bestimmt.

Eine Prüfung der Ausgangsunterlagen war nicht Gegenstand unseres Auftrages. Im Rahmen unserer Tätigkeit haben wir die Angaben zu den dargestellten Investments, Projekten und Vertragspartnern anhand von Verträgen, Jahresabschlüssen, Geschäftsberichten der einzelnen Gesellschaften oder anderen geeigneten sonstigen Unterlagen mit der Leistungsbilanz 2019 abgestimmt. Die in den Verkaufsprospekten enthaltenen Prognosewerte zu den Einnahmen, den Ergebnissen sowie den geplanten Ausschüttungen haben wir auf deren korrekte Übernahme in die Leistungsbilanz 2019 durchgesehen und mit den uns dargelegten Ausgangsunterlagen abgeglichen. Insoweit aktuelle Prognosen nicht mehr verfügbar waren, wurde das jeweils letzte verfügbare Prognosejahr angesetzt und von uns mit den zur Verfügung gestellten Unterlagen abgestimmt. Nicht Gegenstand unserer Tätigkeit waren werbende Aussagen der Leistungsbilanz 2019, Prognosen des künftigen Geschäftsverlaufs der Investments o. g. Gesellschaften sowie sonstige Aussagen und Platzierungsangaben, die sich auf die Zeit nach dem 31. Dezember 2019 beziehen.

Wir haben unsere prüferische Durchsicht unter sinngemäßer Anwendung der vom Institut der Wirtschaftsprüfer (IDW) festgestellten Grundsätze für die prüferische Durchsicht von Abschlüssen vorgenommen. Danach ist die prüferische Durchsicht so zu planen, dass der Wirtschaftsprüfer nach kritischer Würdigung mit einer gewissen Sicherheit ausschließen kann, dass die vorgelegte Leistungsbilanz 2019 wesentliche Fehler enthält. Die Nachweise für die Angaben in der Leistungsbilanz 2019 wurden überwiegend auf der Basis von Stichproben beurteilt.

Unsere prüferische Durchsicht hat zu keinen Einwendungen geführt.

Die Leistungsbilanz 2019 wurde entsprechend den anwendbaren „Leitlinien zur Erstellung von Leistungsbilanzen für geschlossene Fonds“ des bsi Bundesverbandes Sachwerte und Investmentvermögen e.V. (bis 2013 Verband Geschlossene Fonds e.V., VGF und seit 01.01.2018 im ZIA Zentraler Immobilien Ausschuss integriert) in der Fassung vom 27. Juni 2007, zuletzt geändert am 1. April 2009, erstellt. Sämtliche in der Leistungsbilanz 2019 dargestellten allgemeinen Angaben sowie sämtliche wirtschaftlichen Daten und Ergebnisse der einzelnen von den o. g. Gesellschaften initiierten Investments wurden aus den uns zur Verfügung gestellten Ausgangsunterlagen vollständig und richtig hergeleitet.

München, 17. März 2021

Vistra Treuhand GmbH  
Wirtschaftsprüfungsgesellschaft



Peter Lenz  
Wirtschaftsprüfer



Joachim Buchau  
Wirtschaftsprüfer  
Steuerberater

# Ermittlungsgrundsätze

Die Leistungsbilanz 2019 dokumentiert die von der ThomasLloyd Group initiierten Alternative Investments, konkret alle bis zum 31.12.2019 aufgelegten Publikumsfonds (offene Sachwertfonds, geschlossene AIFs, offene AIFs), Anleihen (festverzinsliche, inflationsindexierte und indexgebundene) sowie strukturierten Produkte (Direktbeteiligungen). Angeboten wurden die Publikumsfonds von der Cleantech Management GmbH, Frankfurt am Main (seit ihrem Start des deutschen Emissionsgeschäfts im Jahr 2011 offene Sachwertfonds), der ThomasLloyd SICAV, Luxemburg (seit 2014 offene AIFs) sowie der ThomasLloyd Cleantech Infrastructure Fund SICAV, Luxemburg (seit 2017 geschlossene AIFs), die Anleihen von der Cleantech Infrastrukturgesellschaft mbH, Frankfurt am Main, der ThomasLloyd Cleantech Infrastructure (Czech) a.s., Prag, der ThomasLloyd Cleantech Infrastructure (Liechtenstein) AG, Liechtenstein und die strukturierten Produkte von der ThomasLloyd Cleantech Infrastructure Holding GmbH, Frankfurt am Main (seit 2011 diverse Direktbeteiligungen).

Der Schwerpunkt der Leistungsbilanz 2019 liegt wie schon in den Vorjahren auf den in Deutschland initiierten offenen Sachwertfonds, sodass für die Erstellung und Ermittlung der ausgewiesenen Werte die „Leitlinien zur Erstellung von Leistungsbilanzen für geschlossene Fonds“ des „bsi Bundesverband Sachwerte und Investmentvermögen e.V.“ (bis 2013 Verband Geschlossene Fonds e.V., VGF und seit 01.01. 2018 im ZIA Zentraler Immobilien Ausschuss integriert) in der Fassung vom 27. Juni 2007, zuletzt geändert am 1. April 2009, Anwendung finden. Die Darstellung der initiierten offenen Sachwertfonds findet daher in der vorgesehenen Detailtiefe statt. Aufgrund der Beteiligungsstruktur der initiierten offenen Sachwertfonds – stille Beteiligung an der ThomasLloyd Cleantech Infrastructure Holding GmbH – ist diese nebst deren wirtschaftlicher Entwicklung ebenfalls dargestellt. Die offenen Publikums-AIFs, ThomasLloyd SICAV – Sustainable Infrastructure Income Fund sowie die geschlossenen Publikums-AIFs, ThomasLloyd Cleantech Infrastructure Fund SICAV wurden auszugswise abgebildet. Stichtag der Betrachtungen ist jeweils der 31. Dezember 2019. Sofern sich die initiierten Publikumsfonds, Anleihen sowie strukturierten Produkte zum Aufstellungsdatum der Leistungsbilanz 2019 weiterhin in der Platzierungsphase befanden, ist dies in den jeweiligen Erläuterungen vermerkt. Um einen Überblick über die von der ThomasLloyd Group initiierten offenen Sachwertfonds zu geben, wurden alle Ergebnisse seit Auflage kumuliert und entsprechend gewichtet dargestellt. Grafische Darstellungen erfolgten zum kumulierten Platzierungsverlauf sowie zur Performance. Darüber hinaus wurde jeder offene Sachwertfonds einzeln dargestellt. Ausgewiesene Angaben zur Eigenkapitalplatzierung, Ist-Zahlen sowie Ergebnisse basieren grundsätzlich

auf den jeweiligen Jahresabschlüssen der Gesellschaften, ausgewiesene Soll-Zahlen auf den jeweiligen Verkaufsprospekten, sofern nicht anderweitig in den Erläuterungen ausgewiesen. Die ausgewiesenen Zahlen zur Performance wurden dabei basierend auf dem tatsächlichen Stand, d.h. gemäß dem Platzierungsverlauf sowie dem gewinnberechtigten Kapital, ermittelt. Vorgehensweise und Erläuterungen wurden vorab mit dem Wirtschaftsprüfer verplausibilisiert und – sofern notwendig – explizit gekennzeichnet und auf Seite 24 ff. unter „Erläuterungen“ entsprechend ausgewiesen. Wenngleich die „Leitlinien zur Erstellung von Leistungsbilanzen für geschlossene Fonds“ des „bsi Bundesverband Sachwerte und Investmentvermögen e.V.“ (bis 2013 VGF und seit 01.01.2018 ZIA) in der Fassung vom 27. Juni 2007, zuletzt geändert am 1. April 2009, nicht für die von der ThomasLloyd Group aufgelegten offenen und geschlossenen AIFs, die Anleihen sowie die initiierten strukturierten Produkte (Direktbeteiligungen). Anwendung finden, werden diese der Vollständigkeit halber auf freiwilliger Basis in Kürze dargestellt. Um einen Überblick über alle von der ThomasLloyd Group initiierten Alternative Investments zu geben, wurden diese übersichtlich und nach unterschiedlichen Kriterien dargestellt. Grafische Darstellungen finden sich zudem zum kumulierten Platzierungsverlauf sowie zur Performance.

Abschließend wird festgehalten, dass die Leistungsbilanz 2019, wie bereits im Vorjahr nach den „Leitlinien zur Erstellung von Leistungsbilanzen für geschlossene Fonds“ des „bsi Bundesverband Sachwerte und Investmentvermögen e.V.“ (bis 2013 VGF und seit 01.01.2018 ZIA) in der Fassung vom 27. Juni 2007, zuletzt geändert am 1. April 2009, erstellt und von der Vistra Treuhand GmbH, Wirtschaftsprüfungsgesellschaft, gemäß den Vorgaben in der beigefügten Prüfbescheinigung ohne Einschränkungen bescheinigt wurde. Die Cleantech Management GmbH als Anbieterin der deutschen offenen Sachwertfonds ist Vollmitglied des „bsi Bundesverband Sachwerte und Investmentvermögen e.V.“ (bis 2013 VGF und seit 01.01.2018 ZIA).

## Disclaimer

Für die Aktualität der Angaben zu einem späteren Zeitpunkt als dem Aufstellungsdatum sowie für abgebildete Aussagen Dritter wird keine Gewähr übernommen. Eine Reproduktion und Veröffentlichung ist ohne vorherige Erlaubnis nicht gestattet. Die in der Leistungsbilanz 2019 aufgeführten Bilder und Aufzählungen stellen nicht zwingend konkrete Anlageobjekte der dargestellten Investments dar. Es handelt sich teilweise um beispielhafte Darstellungen und Beschreibungen. Die Leistungsbilanz 2019 stellt keine Aufforderung zur Abgabe eines Angebots, keine Verkaufsunterlage im Sinne gesetzlicher und/oder behördlicher Vorgaben und ebenfalls keine Anlageberatung dar. Sie sollte nicht als Grundlage für eine Anlageentscheidung verwendet werden. Eine Beteiligung an den jeweiligen Investments kann aufgrund dieser Unterlage nicht erfolgen. Auch sind nicht alle abgebildeten Investments für alle Investorengruppen zugelassen. So sind manche Investments nur (semi-)professionellen oder professionellen Investoren oder nur Investoren in bestimmten Ländern vorbehalten. Rechtliche Hinweise, Angebots-/Länderbeschränkungen sowie allgemeine Risikohinweise zu den in der Leistungsbilanz 2019 aufgeführten Investments sind separat im Kapitel „Erläuterungen“ (S. 24 ff.) aufgeführt, auf das explizit verwiesen wird. Alle Meinungsäußerungen in dieser Unterlage können ohne vorherige Ankündigung geändert werden. Aussagen zu früheren Wertentwicklungen oder Prognosen sind kein verlässlicher Indikator für die Zukunft, sodass hieraus nicht auf zukünftige Erträge geschlossen werden kann. Weitergehende Auskünfte zu den jeweiligen Investments erhalten Sie direkt von der jeweiligen Anbieterin.



Mitgliedschaften und  
Selbstverpflichtungen

---



WE SUPPORT

**TCFD**